

MUSIEK (Opdateer Desember 2013)

A. WYSE VAN ASSESSERING

| | | |
|---------------------------------------|---------|-------|
| Vraestel I | 3 uur | [100] |
| Vraestel II | 1.5 uur | [50] |
| Uitvoeringseksamen | | [100] |
| Praktiese skoolgebaseerde assessering | | [50] |
| Portefeulje | [100] | [100] |

| |
|------------------|
| 400 punte |
|------------------|

Assessering van Musiek bestaan uit twee komponente: 'n Assesseringsprogram (portefeulje) wat 25% (100 punte) van die totale punt vir Musiek uitmaak en eksterne assessering wat die oorblywende 75% (300 punte) uitmaak. Die eksterne assesseringskomponent bestaan uit 'n skriftelike eksamen (150) en 'n uitvoeringseksamen (100). Die praktiese skoolgebaseerde assessering (50) word intern opgestel, intern geassesseer en ekstern gemodereer.

Tabel 1: Assesseringsprogram

| ASSESSERINGSPROGRAM | | |
|--|--|--|
| ASSESSERINGSTAKE (25%) | EKSTERNE ASSESSERING (75%) | |
| 100 punte | 300 punte | |
| <ul style="list-style-type: none"> ▪ Portefeulje <ul style="list-style-type: none"> • 2 toetse • 1 eksamen (proef) ▪ Skriftelike vraestel | 150 punte | 150 punte |
| | <ul style="list-style-type: none"> • Skriftelike eksamen Vraestel I en Vraestel II (moet op dieselfde dag geskryf word) | <ul style="list-style-type: none"> • Uitvoeringseksamen • SGA-uitvoering |

Rasionaal

Onderwerpe is bymekaar gegroepeer vir elke graad volgens die verskillende wyses van assessering vir Graad 12 in 'n poging om die assesseringsproses duidelik te maak en onderwysers te help met die beplanning van hul leerprogramme. Die progressie van Graad 10 tot 12 is in ag geneem en moet duidelik wees in onderrig en leer. Die bedoeling is dat eksterne en interne assesseringstake moet wissel wat die moeilikheidsgraad betref, met langer en korter vrae gemik op verskillende vlakke van feitelike, intellektuele en kritiese denke. Assesserings moet verskillende taksonomiekategorieë en -vlakke weerspieël. 'n Verhouding van 60 : 40 (Kennis, Begrip en Toepassing : Ontleding, Sintese en Evaluering) word vereis in die opstel van take en toetse.

Tabel 2 op bladsy 2 toon die breë oorsig van onderwerpe. Dit word gevolg deur die struktuur van die Graad 12-assessering in verskillende assesseringstipes (formele eksamen, portefeulje en skoolgebaseerde assessering) met 'n aanduiding van die punttoekenning vir elk in Tabel 3.

Tabel 2: Oorsig van Onderwerpe

| | Breë Onderwerpe | Beskrywing |
|----------|------------------------------------|---|
| 1 | Musiekvoordrag en improvisasie | Ontwikkeling in solo- en ensemble-uitvoering Ontwikkeling in improvisasievaardighede |
| 2 | Musiekgeletterdheid | Musiekteorie en notasie Gehoorbewustheid van teorie Bladsang Harmonie en kennis van musiekterminologie Komposisie |
| 3 | Algemene musiekkennis en ontleding | Vorm en struktuur Geskiedenis van Westerse kunsmusiek, jazz, kontemporêre style van die twintigste eeu, inheemse Afrika-musiek en Suid-Afrikaanse stadstyle, en hul komponiste of vertolkers Musiekgenres Suid-Afrikaanse musiekbedryf |

Tabel 2: Independent Examinations Board: Assessering van Musiek (Graad 12)

| Ekstern opgestel, ekstern geëvalueer (Finale eksamens, skriftelik en prakties) | | | Skriftelike portefeulje | | | Intern opgestel, intern en ekstern geëvalueer (Skoolgebaseerde assessering) | | | |
|---|---|-----|-------------------------------------|---|---|--|---|---|----|
| | | | GEMEENSKAPLIKE TAAK VIR ASSESSERING | | | PRAKTIES SKOOLGEBASEERD | | | |
| Uitvoering | Demonstreer tegniese beheer oor gekose instrument – blad lees (10) | 100 | Uitvoering | Skryf programaantekeninge vir eksamenstukke | 10 | Uitvoering | Improviseer stilisties met tradisionele, inheemse of kontemporêre toonlere en modusse | 15 | |
| | Demonstreer tegniese beheer oor gekose instrument – gehoor (10) | | | Musiekgeletterdheid | Komponeer 'n musikale werk Gebruik beskikbare tegnologie om 'n musikale werk te komponeer, te verwerk en aan te bied | | 30 | Voer 'n verskeidenheid solostukke uit | 20 |
| | Demonstreer tegniese beheer oor gekose instrument – toonlere en tegniese oefeninge (10) | | Musiekgeletterdheid | | Pas kennis van harmonie toe om 'n melodie in vier dele te harmoniseer Skryf 'n melodie | | 20 10 | Voer 'n verskeidenheid stukke in groepverband uit | 15 |
| | Voer 'n verskeidenheid solostukke uit (70) | | | | Musiekkennis en Ontleding | | Evalueer verteenwoordigende voorbeelde van musiek krities | 30 | |
| Musiekgeletterdheid | Ontleed genoteerde en/of opgeneemde musiek visueel en deur te luister (60) | 150 | Vergelyk verskillende musiekstyle | | | | | | |
| Musiekkennis en Ontleding | Evalueer verteenwoordigende voorbeelde van musiek krities Vergelyk verskillende musiekstyle (90) | | | | | | | | |
| | | | SKOOLGEBASEERD (skriftelik) | | | | | | |
| | | | Twee toetse | | | 20 | | | |
| | | | Voorlopige eksamen (skriftelik) | | | 30 | | | |
| | | | Subtotaal | | | 150 | | | |
| TOTALE | | | 250 | Herlei tot punt uit: | | | 100 | 50 | |

B. INTERPRETASIE VAN VEREISTES

FINALE EKSAMEN [250]

Prakties (100)

| Graad 12 |
|--|
| Onderwerp 1: Musiekvoordrag en improvisasie |
| Uitvoering Aanbevole duur: 30 minute |
| Inhoud: |
| <p>A. Demonstreer tegniese beheer oor instrument [10] Voer tegniese oefeninge uit om die vlak van tegniese vaardigheid wat behaal is te vertoon. Gebruik die sillabusse van erkende eksamineringsliggame as riglyn. Die kandidaat moet die hele voorgeskrewe tegniese lys vir 'n gegewe graad en eksamineringsliggaam speel.</p> <p>Minimum vlak: Graad 5 Indien 'n kandidaat tegniese werk aanbied op 'n hoër vlak as wat verlang word, sal die punte volgens die tabel in afdeling D aangepas word. Daar word sterk aanbeveel dat 'n kandidaat toonlere of tegniese oefeninge van dieselfde graad as die stukke aanbied. Indien die kandidaat kies om stukke van diploma- of lisensiaatvlak aan te bied, moet Graad 8-toonlere aangebied word.</p> |
| <p>B. Ontwikkel bladlesvaardighede [10] Verlangde vlak: Graad 5 Gebruik voorbeeldbladlesoefeninge van verskillende eksamineringsliggame as riglyn.</p> |
| <p>C. Demonstreer gehoorvaardighede [10] Sing of speel 'n viermaatmelodie terug (2) Klap 'n viermaatritme terug (2) Bladsang (2) Identifiseer kadense (2) Identifiseer metriese polsslagslag (2)</p> |
| <p>D. Voer 'n verskeidenheid solostukke op een of meer gekose instrumente uit [70] Kandidate moet 'n program van kontrasterende style, geskik vir die instrument, op die toepaslike vaardigheidsvlak aanbied deur bestaande sillabusse as riglyn te gebruik. Dit kan UNISA, Trinity Guildhall, Associated Board of the Royal Schools of Music, Rockschoon of enige ander erkende of geakkrediteerde instelling insluit. Een stuk kan 'n ensemblewerk OF 'n eie komposisie wees.</p> <p>2 stukke op minimum Graad 5-vlak 1 stuk op minimum Graad 6-vlak Indien 'n kandidaat 'n stuk aanbied op 'n hoër vlak as wat verlang word, sal dit as 'n 'rou' punt geassesseer word en dan herlei word deur die tabel 'Herleiding van Praktiese Punte' in afdeling D te gebruik. [20 + 20 + 30] 20 punte sal aan twee stukke toegeken word en 30 punte aan die derde stuk. Die stuk met die beste punt in die finale praktiese eksamen sal uit 30 punte geassesseer word. Een stuk kan op 'n tweede instrument gespeel word; toonlere, tegniese oefeninge en bladles moet op eerste instrument gedoen word.</p> |
| <p>Assesseringskriteria: Demonstreer:</p> <ul style="list-style-type: none"> • 'n programseleksie verteenwoordigend van 'n verskeidenheid stilistiese, kulturele en historiese kontekste van die gekose instrument • 'n ontwikkelde sin vir stilistiese uitvoering binne 'n verskeidenheid kontekste • musikale antwoord, met inbegrip van toepaslike interpretasie van stukke • 'n ontwikkelde bewustheid van toonkwaliteit, artikulasie en frasering • die vermoë om gedagtes, gevoelens en/of karakter oor te dra deur nieverbale kommunikasievaardighede toepaslik te gebruik. |

| Graad 11 |
|--|
| Onderwerp 1: Musiekvoordrag en improvisasie |
| Uitvoering Aanbevole duur: 25 minute |
| Inhoud: |
| <p>A. Demonstreer tegniese beheer oor instrument [10]</p> <p>Ontwikkel verhoogde beheer oor gekose instrument deur tegniese vermoë (koördinasie, ritmiese presisie, akkurate intonasie) uit te brei deur die gebruik van toepaslike tegniese werk soos toonlere, arpeggio's, vokalisering en studies.</p> <p>Minimum vlak: Graad 4</p> <p>B. Ontwikkel bladleesvaardighede [10]</p> <p>Gebruik voorbeeldbladleesoefeninge van verskillende eksamineringsliggame as riglyn.</p> <p>Minimum vlak: Graad 4</p> <p>C. Demonstreer gehoorvaardighede [10]</p> <p>Ontwikkel gehoorvaardighede Oefeninge soos: Sing 'n eenvoudige viermaatmelodie terug (OF bladsing) Identifiseer 'n paar kadense Identifiseer eenvoudige akkoordprogressies</p> <p>D. Voer 'n verskeidenheid solostukke op een of meer gekose instrumente uit [70]</p> <p>Kandidate moet 'n program van kontrasterende style, geskik vir die instrument, op die toepaslike vaardigheidsvlak aanbied deur bestaande sillabusse as riglyn te gebruik. Dit kan UNISA, Trinity Guildhall, Associated Board of the Royal Schools of Music, Rockschoon of enige ander erkende of geakkrediteerde instelling insluit. Een stuk kan 'n ensemblewerk OF 'n eie komposisie wees.</p> <p>Minimum vlak: Graad 4 Een stuk kan op 'n tweede instrument gespeel word; toonlere, tegniese oefeninge en bladlees moet op eerste instrument gedoen word.</p> <p>Assesseringskriteria: Demonstreer:</p> <ul style="list-style-type: none"> • 'n musikale antwoord, met inbegrip van 'n verhoogde sin vir styl en verbeeldingryke interpretasie van stukke • verhoogde bewustheid van toonkwaliteit, artikulasie en frasering; gebruik musiekelemente en konvensies om 'n uitvoering aan te bied • 'n vermoë om gedagtes, gevoelens en/of karakter oor te dra deur nieverbale kommunikasievaardighede toepaslik te gebruik. |

| Graad 10 |
|---|
| Onderwerp 1: Musiekvoordrag en improvisasie |
| Uitvoering Aanbevole duur: 20 minute |
| Inhoud: |
| <p>A. Demonstreer tegniese beheer oor instrument [10]</p> <p>Ontwikkel beheer oor gekose instrument deur tegniese vermoë, koördinasie en akkurate intonasie uit te brei deur die gebruik van toepaslike tegniese oefeninge soos toonlere, arpeggio's en vokaliserings.</p> <p>Minimum vlak: Graad 2</p> <p>B. Ontwikkel bladleesvaardighede [10]</p> <p>Gebruik voorbeeldbladleesoefeninge van verskillende eksamineringsliggame as riglyn.</p> <p>Minimum vlak: Graad 2</p> <p>C. Demonstreer gehoorvaardighede [10]</p> <p>Ontwikkel gehoorvaardighede Oefeninge soos: Sing 'n eenvoudige viermaatmelodie terug (OF bladsing) Identifiseer 'n paar kadense Identifiseer eenvoudige akkoordprogressies</p> <p>D. Voer 'n verskeidenheid solostukke op een of meer gekose instrumente uit [70]</p> <p>Kandidate moet 'n program van kontrasterende style, geskik vir die instrument, op die toepaslike vaardigheidsvlak aanbied deur bestaande sillabusse as riglyn te gebruik. Dit kan UNISA, Trinity Guildhall, Associated Board of the Royal Schools of Music, Rockschoon of enige ander erkende of geakkrediteerde instelling insluit. Een stuk kan 'n ensemblewerk OF 'n eie komposisie wees.</p> <p>Minimum vlak: Graad 2 Een stuk kan op 'n tweede instrument gespeel word; toonlere, tegniese oefeninge en bladlees moet op eerste instrument gedoen word.</p> <p>Assesseringskriteria: Demonstreer:</p> <ul style="list-style-type: none"> • 'n musikale antwoord, met inbegrip van 'n verhoogde sin vir styl en verbeeldingryke interpretasie van stukke • verhoogde bewustheid van toonkwaliteit, artikulasie en frasering; gebruik musiekelemente en konvensies om 'n uitvoering aan te bied • 'n vermoë om gedagtes, gevoelens en/of karakter oor te dra deur nieverbale kommunikasievaardighede toepaslik te gebruik. |

Skriftelike Eksamens [150]

Twee vraestelle wat op dieselfde dag geskryf moet word. Die inhoud is dieselfde vir albei vraestelle, naamlik Musiekgeletterdheid (60) en Algemene Musiekkennis en Ontleding (90). Vraestel II sal meer tydwende take, toepassingsgebaseerde take, die skryf van opstelle, ens. assesseer. Albei vraestelle kan luistervoorbeelde insluit. Vraestel I en II sal optel tot 'n totaal van 150 punte: Musiekgeletterdheid (60) en Musiekkennis en Ontleding (90); 'n proporsionele balans van 60:90 hoef nie in elke vraestel weerspieël te word nie. 'n Balans van 60:40 laerorde-hoërordenkvaardighede sal egter in elke vraestel gehandhaaf word.

Vraestel I (100)

Duur: 3 uur met 10 minute leestyd

Kandidate sal vir die volle duur van die eksamen toegang hê tot 'n geskikte klanktoestel.

Vraestel II (50)

Duur: 1.5 uur met 10 minute leestyd

Kandidate sal vir die volle duur van die eksamen toegang hê tot 'n geskikte klanktoestel.

| Graad 12 |
|---|
| Onderwerp 2: Musiekgeletterdheid |
| Inhoud: |
| <p>A. Ontleed genoteerde en/of opgeneemde musiek visueel en deur te luister [60]</p> <p>Ontleed bestaande musiekpartiture in terme van toonlere, toonaard, ritme, intervalstruktuur, transposisie en tydmaattekens, met inbegrip van tydmaattekenpraktyk van die 20^{ste} eeu (veranderende tydmaattekens, niemetriese ritmes, verskuiwende aksente, asimmetriese/onreëlmatige metrum.) Partiture en opnames kan bekend (uit voorgeskrewe werke) of onbekend wees.</p> <p>B. Konsepte en vaardighede van musiekgeletterdheid</p> <p>Kandidate moet vertrouwd wees met die volgende konsepte en vaardighede wat in Graad 10 en 11 onderrig is: Pas die kennis van ritme, toonaardtekens, toonlere, intervale en akkoorde toe om musiek te lees, te skryf en te transposeer.</p> <p>Majeur-, harmoniese en melodiese mineur- en pentatoniese toonlere. Chromatiese, heeltoon-, blues-toonlere, modusse. Eenvoudige intervalstrukture binne die oktaaf (majeur, mineur, rein). Komplekse intervale (ver groot, verminder en saamgestel). Tydmaattekens, ritme, groepering in enkelvoudige tydmaattekens:</p> $\frac{2}{2} \quad \frac{2}{4} \quad \frac{2}{8} \quad \frac{3}{2} \quad \frac{3}{4} \quad \frac{3}{8} \quad \frac{4}{2} \quad \frac{4}{4} \quad \frac{4}{8}$ <p>Saamgestelde tydmaattekens, ritmepatrone, groepering in:</p> $\frac{6}{8} \quad \frac{9}{8} \quad \frac{12}{8}$ <p>Sleutels verbind met instrumente. Transponering verbind met instrumente (die transponeringsinterval sal gegee word). Gehoorbegrip van hierdie konsepte.</p> <p>C. Komposisietegnieke</p> <p>Identifiseer en demonstreer die volgende komposisietegnieke:</p> <ul style="list-style-type: none"> Ostinato Sekwensie Herhaling Nabootsing Variasie Omkering Vergroting Verkleining |

D. Harmonie

Dominante sewende tetrade in grondstelling en omkerings

Nieharmoniese note: deurgangsnote, hulpnote, pedaalpunt, terughoudings, antisipasies

Kandidate moet vertrouwd wees met die volgende konsepte en vaardighede wat in Graad 10 en 11 onderrig is:

Drieklanke in grondstelling sowel as in eerste en tweede omkering in majeur- en mineurtoonlere

Kadense (volmaak, onvolmaak, plagaal, onderbroke)

Harmoniseer melodieë (gemeenskaplike taak vir assessering)

Skryf melodieë tot 16 mate in alle bestudeerde toonlere en modusse (gemeenskaplike taak vir assessering)

Toonset woorde (tot 12 mate) (gemeenskaplike taak vir assessering)

Ontleed bestaande werke met die oog op harmoniese, ritmiese en melodiese struktuur

Identifiseer akkoorde wat gebruik is deur te luister

E. Musiektegnologie

Gebruik beskikbare tegnologie soos notasiesagteware (gemeenskaplike taak vir assessering)

F. Jazz-harmonie (nie vir eksamendoeleindes nie)

Die volgende konsepte en vaardighede kan onderrig word as uitbreiding vir leerders met 'n besondere belangstelling in jazz:

Harmonisering van melodieë deur sewende akkoorde te gebruik

Herharmonisering van 'n enkelvoudige agtmaatprogressie deur primêre akkoordsubstitusies te gebruik

Simmetriese toonlere

Mengakkoordnomenklatuur

Intonering en verbindingsakkoorde

Gevorderde substitusie

Ontleding van musiekpartiture in 'n verskeidenheid style deur die volgende te identifiseer en te beskryf:

- Alle intervalle
- Toonaardtekens
- Ritme en metrum
- Die gebruik van toonlere en modusse
- Akkoordprogressies

Graad 11

**Onderwerp 2:
Musiekgeletterdheid**

Inhoud:

A. Konsepte en vaardighede van musiekgeletterdheid

Benewens konsepte wat in Graad 10 geleer is:

Pas die kennis van toonlere, intervale en akkoorde toe om musiek te skryf en te transponeer

Chromatiese, heeltoon-, blues-toonlere, modusse

Komplekse intervale (ver groot, verminder en saamgestel)

Saamgestelde tydmaattekens, ritmepatrone, groepering in:

6 9 12
8 8 8

Transponeer melodieë vir transponerende instrumente

Skryf melodieë in verskillende sleutels vir toepaslike instrumente

Gehoorbegrip van hierdie konsepte

B. Komposisietegnieke

Identifiseer en demonstreer die volgende komposisietegnieke:

Melodiese en ritmiese sekwensies

Vergroting

Verkleining

Nabootsing

C. Harmonie

Benewens konsepte in Graad 10 geleer:

Leer drieklanke in eerste en tweede omkering in majeure- en mineurtoonlere

Nieharmoniese note: deurgangsnote, hulpnote, pedaalpunt

Kadense (volmaak, onvolmaak, plagaal, onderbroke)

Voorsien 'n akkoordbasis vir melodieë

Harmoniseer melodieë

Ontleed harmonieë

Identifiseer akkoorde wat gebruik is deur te luister

D. Ontleding

Ontleed bestaande werke met die oog op harmoniese, ritmiese en melodiese struktuur

E. Skryf melodieë

Skryf kort melodieë op ontwikkelde ritmepatrone in heeltoon- en blues-toonlere en modusse

Ontwikkel eie agt- en twaalfmaatmelodieë in:

2 3 4 6 9 12
4 4 4 8 8 8

Skryf agtmaatmelodieë met woorde

F. Musiektegnologie

Gebruik beskikbare tegnologie soos notasiesagteware

G. Jazz-harmonie

Die volgende konsepte en vaardighede kan onderrig word as uitbreiding vir leerders met 'n besondere belangstelling in jazz:

Akkoordkonstruksie en nomenklatuur

- Majeur
- Mineur
- Verminder
- Majeur sewende
- Mineur sewende
- Dominante sewende
- Halfverminderde sewende
- Verminderde sewende

Akkoorde

- akkoorduitbreidings en -alterasies
- konsep van akkoorduitbreidings (7de, 9de en 13de)
- konsep van akkoordalterasies (b9, #11, b13)
- die 11de en die 13de akkoord

Werk met melodieblaai

Basiese substitusie en funksies

Harmoniese ontleding (herken alle diatoniese akkoorde in bestaande musiek)

Graad 10**Onderwerp 2:
Musiekgeletterdheid****Inhoud:****A. Konsepte en vaardighede van musiekgeletterdheid**

Lees en skryf musiek met betrekking tot ritme, toonlere, intervale en toonaardtekens
Majeur-, harmoniese en melodiese mineur- en pentatoniese toonlere

Eenvoudige intervalstrukture binne die oktaaf (majeur, mineur, rein)
Tydmaattekens, ritme, groepering in enkelvoudige tydmaattekens:

$\frac{2}{2}$ $\frac{2}{4}$ $\frac{2}{8}$ $\frac{3}{2}$ $\frac{3}{4}$ $\frac{3}{8}$ $\frac{4}{2}$ $\frac{4}{4}$ $\frac{4}{8}$

Gehoorbegrip van hierdie konsepte

B. Komposisietegnieke

Identifiseer en demonstreer die volgende komposisietegnieke:
Melodiese en ritmiese sekvensies

C. Inleiding tot harmonie

Leer grondstellingdrieklanke in majeur- en mineurtoonaard

Primêr – I, IV, V

Sekondêr – II, III, VI

Leer basiese kadense (volmaak, onvolmaak)

Nieharmoniese note: deurgangsnote, hulpnote

Gebruik basiese akkoordprogressies om eenvoudige melodieë te harmoniseer

Pas geleerde harmonie toe om eenvoudige folkmelodieë te harmoniseer

Identifiseer akkoorde wat gebruik is deur te luister

D. Skryf melodieë

Skryf kort melodieë op ontwikkelde ritmepatrone in pentatoniese, majeur- en mineurtoonlere

Ontwikkel tot vier- en agtmaatmelodieë gebaseer op gegewe ritmiese patrone in:

$\frac{2}{4}$ $\frac{3}{4}$ $\frac{4}{4}$

Ontleed bestaande werke met die oog op melodiese kenmerke (folkmusiek, eenvoudige melodieë)

Gebruik verskillende vorme

E. Ontleding

Ontleed bestaande werke met die oog op harmoniese, ritmiese en melodiese konsepte wat geleer is

F. Musiektegnologie

Gebruik beskikbare tegnologie soos notasiesagteware

Graad 12

Onderwerp 3:

Algemene Musiekkennis en Ontleding

Inhoud:**A. Evalueer verteenwoordigende voorbeelde van musiek krities [90]****Vergelyk verskillende musiekstyle binne verskillende historiese kontekste**

Evalueer verteenwoordigende voorbeelde van genoteerde, opgeneemde en uitgevoerde musiek krities. Ontleding en evaluering van bestaande partiture en opnames in stilistiese en historiese kontekste. Partiture en opnames kan bekend (uit voorgeskrewe werke) of onbekend wees. Die fokus is op genre, vorm/struktuur, instrumentasie en komposisietegniese. Die kandidaat moet 'n begrip hê van die elemente van musiek en hoe hulle gekombineer word om musiekstyle te skep. Luistervaardighede moet ontwikkel word. Voorgeskrewe werke moet in meer diepte bestudeer word as ander verteenwoordigende werke wat in die loop van onderrig gedek word.

B. Vorm

Alle vorme wat in Graad 10 en 11 bestudeer is.

C. Genres

Musiekteater (opera en musiekblyspele). Die fokus is op die elemente van opera (soos aria, resitatief, koor, ouverture, duette, ens.) en blyspele, tipes operas en 'n vergelyking tussen opera en musiekblyspele.

Simfoniese musiek uit die Klassieke tydperk tot die Twintigste Eeu. Die fokus is op die algehele ontwikkeling van die simfonie (tesame met die ontwikkeling van die orkes). Komponiste moet in die konteks van hul bydrae tot die ontwikkeling van die genre beskou word, nie in 'n gedetailleerde weergawe van elke komponis se styl nie. Die volgende komponiste en werke moet as riglyn gebruik word:

- Haydn (Simfonie no. 94)
- Mozart (Simfonie no. 40)
- Beethoven (Simfonie no. 5)
- Berlioz (*Symphonie Fantastique*)
- Smetana (*The Moldau*)
- Stravinsky (*Rite of Spring*)
- Copland (*Appalachian Spring*)

Die Kunslied**Jazz**

Elemente van die genre, met inbegrip van instrumentasie

Hoofkenmerke van elke styl

Hoofkunsenaars/komponiste en hul bydrae tot die styl

Verteenwoordigende werke

- Swing
- Bebop
- Cool jazz

Suid-Afrikaanse Stadsmusiek

Elemente van die genre, met inbegrip van instrumentasie

Hoofkenmerke van elke styl

Hoofkunsenaars/komponiste en hul bydrae tot die styl

Sosiale en politieke konteks

Verteenwoordigende werke

- Ingoma buska-mbube-iscathamiya
- Marabi
- Kwela
- Sophiatown jazz
- Mbaqanga

Graad 11**Onderwerp 3:
Algemene Musiekkennis en Ontleding****Inhoud:****A. Evalueer verteenwoordigende voorbeelde van musiek krities**

Identifiseer en beskryf genoteerde en opgeneemde/uitgevoerde musiek volgens genre, vorm/struktuur, instrumentasie, komposisietegnieke. Partiture kan bekend of onbekend wees.

Ontleed komposisietegnieke soos ostinato, sekwensie, variasie, omkering, vergroting en verkleining.

Die kandidaat moet 'n begrip hê van die elemente van musiek en hoe hulle gekombineer word om musiekstyle te skep. Luistervaardighede moet in alle genres ontwikkel word.

B. Vorm

Sonataform, tema en variasie

Roep en antwoord, sikliese vorme

C. Genres**Jazz**

Elemente van die genre, met inbegrip van instrumentasie

Hoofkenmerke van elke styl

Hoofkunsenaars/komponiste en hul bydrae tot die styl

Verteenwoordigende werke

- Agtergrondinvloede, met inbegrip van Afrika- en Europese invloede
- Ragtime
- Blues
- Dixieland

Inleiding tot Romantiese Musiek

Kenmerke van die Romantiese styldperk, met inbegrip van instrumentasie

Basiese kennis van die genres geassosieer met die Romantiese styl

Verteenwoordigende komponiste en hul werke

Inleiding tot die Twintigste Eeu

'Die era van diversiteit'

Kenmerke van die styl, met inbegrip van instrumentasie

Basiese kennis van belangrike tendense en tegnieke in musiek van die 20ste eeu soos Impressionisme, politonaliteit, atonaliteit, Ekspressionisme, serialisme, Neoklassisisme, elektroniese musiek en aleatoriese musiek

Verteenwoordigende komponiste en werke

Sluit minstens een Suid-Afrikaanse komponis van kunsmusiek uit die volgende lys in, met 'n fokus op Afrika-kenmerke in die musiek:

- Mzilikazi Khumalo
- Peter Louis van Dijk
- SJ Khoza
- BB Myataza
- Arnold van Wyk
- Peter Klatzow
- MM Moerane
- Hubert du Plessis
- LP Mohapeloa

Rolprentmusiek

Leerders kies eie rolprent (verkieslik 'n Suid-Afrikaanse rolprent) en ontleed die rol wat musiek speel om elemente soos spanning, verwagting, romantiek, avontuur en die algemene gevoel van die rolprent te skep, met 'n fokus op die styl van die musiek en die elemente wat gebruik word om emosie te skep. Dit kan die vorm van 'n groepprojek of klasbespreking aanneem en is 'n moontlike voorbereiding vir integrasie met komposisieprojek in Graad 12.

D. Vergelyk verskillende musiekstyle binne verskillende kulturele kontekste

Vergelyking van die musiek van verskillende Suid-Afrikaanse kulture. Die fokus is op luistervaardighede in plaas van teoretiese inhoud, met 'n begrip van die volgende elemente in die styl:

- timbre
- tekstuur
- instrumente
- melodie
- harmonie
- metrum en ritme
- vorm
- funksie en sosiale konteks

Kandidate moet een styl uit die gegewe lys dek benewens Suid-Afrikaanse tradisionele/inheemse musiek:

- **SA tradisioneel/inheems**
- **Moppies en Ghoema**
- **Boeremusiek**
- **Indies**

Graad 10**Onderwerp 3:****Algemene Musiekkennis en Ontleding****Inhoud:****A. Inleiding tot musiek****Elemente van musiek**

Timbre (toonkleur, musiekinstrumente)

Duur (tempo, metrum, ritme)

Toonhoogte (melodie, harmonie, tonaliteit)

Volume (intensiteit van klank)

Struktuur

Tekstuur (monofonies, homofonies, polifonies, digtheid)

Stemming en atmosfeer

Musiekstyl

Ontwikkel luistervaardighede deur na 'n verskeidenheid musiekstyle te luister om te verstaan hoe elemente gebruik word om die styl te skep – met inbegrip van ritme, melodie, vorm, tekstuur en instrumente wat gebruik word

B. Vorm

Basiese vorme: binêr, ternêr, menuet en trio, rondo

Pop- en jazz-strukture (twaalfmaatblues, AABA, refrein en koor)

C. Genres**Populêre musiek**

Fokus op verteenwoordigende kunstenaars, trefferliedjies/-albums, bydrae tot die styl en gebruik van musiek-elemente om die styl te skep.

Kies minstens **vyf** van die volgende style, moet minstens **een** Suid-Afrikaanse styl insluit.

- R 'n B – Motown
- Hip Hop
- Folk/protesmusiek
- Punk
- Reggae
- Kuns/progressiewe Rock
- Rock 'n Roll
- Brit Pop (Beatles)
- Hard Rock
- Country
- Disco
- Funk

Suid-Afrikaanse style

- Oorkruising
- Kwaito
- Suid-Afrikaanse Protesmusiek (Masekela/Gwangwa/Makeba)
- Afrikaanse Protesmusiek (Anti-establishment) – 1980's en 1990's
- Luisterlied – 1980's en 1990's
- Suid-Afrikaanse Rock – 2000's tot vandag

Inleiding tot Barokmusiek

Kenmerke van die Barokstyltydperk, met inbegrip van instrumentasie
 Basiese kennis van die genres wat met die Barokstyl geassosieer word
 Verteenwoordigende komponiste en hul werke

Inleiding tot Klassieke musiek

Kenmerke van die Klassieke styltydperk, met inbegrip van instrumentasie
 Basiese kennis van die genres wat met die Klassieke styl geassosieer word
 Verteenwoordigende komponiste en hul werke
 Vergelyking van kenmerke van Barok en Klassieke styl

D. Instrumente

Klassifiseer musiekinstrumente volgens klankproduksie:

- kordofone
- aërofone
- membranofone
- idiofone
- elektrofone
- orkesinstrumente
 - snaarinstrumente
 - houtblaasinstrumente
 - koperblaasinstrumente
 - perkussie-instrumente
- menslike stem

E. Suid-Afrikaanse musiekbedryf

Die ekonomiese siklus van die musiekbedryf van die ontstaan van 'n musikale idee tot die publikasie en uitvoering van die werk.

Moontlike onderwerpe kan insluit:

- Ontstaan van die musikale idee by die komponis of uitvoerder
- Notering en verwerking van die musikale idee
- Uitvoering, opname en produksie van die musiek
- Produksie van musiekvideo
- Opneemsaatskappye in Suid-Afrika
- Ontwerp van CD-omslag, sny en publikasie van CD
- Bemaking en verkoop van CD's en radio-uitsending
- Musiekkopiereg en uitvoerregte
- Hoe om 'n nuwe komposisie te registreer
- Die rede vir registrasie van 'n komposisie
- Doel van SAMRO
- Tantieme
- Die terme 'rowery' en 'vervalsing' en die implikasies daarvan
- Basiese kontraktuele kwessies met betrekking tot die aanbieding van 'n lewendige konsert
- Verantwoordelikhede van die uitvoerder/konsertorganiseerder

ASSESSERINGSTAKE**[150]****Skriftelike Portefeulje****[100]**

Graad 12-kandidate moet elke jaar teen 7 November 'n portefeulje van take wat deur die onderwyser geassesseer is by die IEB indien vir moderering. Die vereistes van die portefeulje sal uiteengesit word in 'n dokument wat teen 30 September van die vorige jaar deur die IEB verskaf sal word. Die onderwyser moet 'n portefeulje van bewyse indien wat werke uitgevoer, take voltooi, assesseringskriteria en rubrieke, skriftelike verslae en terugvoer insluit. Die portefeulje moet die verklaring in afdeling D, deur die kandidaat en die onderwyser onderteken, insluit wat aandui dat dit die werk van die kandidaat alleen is. Minstens twee van hierdie take sal onder beheerde toestande voltooi word.

| Graad 12 |
|---|
| TAAK 1 |
| Onderwerp 1: Algemene Musiekkennis en Ontleding |
| Skryf programaantekeninge vir eksamenstukke [10] Skryf goed nagevorste, bondige en insiggewende programaantekeninge oor die drie stukke vir die finale praktiese eksamen. |
| TAAK 2 |
| Onderwerp 2: Musiekgeletterdheid |
| Komposisie en verwerking [30] Komponeer 'n musikale werk. Gebruik beskikbare tegnologie om 'n musikale werk te komponeer, te verwerk en aan te bied. Gebruik hulpbronne wat in Graad 10, 11 en 12 geleer is. Komponeer en bied eie musikale werk aan. Moet partituur insluit (minimum: melodieblaai). Kan audio- en/of oudio-visuele opname van musikale werk insluit. Kandidate moet aangemoedig word om meer kreatief en innoverend te wees. Dit kan integrasie met 'n ander kunsvorm insluit. |
| TAAK 3 |
| Onderwerp 2: Musiekgeletterdheid |
| Pas die kennis van harmonie toe om 'n stuk musiek te komponeer [20] Gebruik hulpbronne wat in Graad 10, 11 en 12 geleer is. Pas kennis van harmonie toe om 'n stuk musiek te komponeer. Sluit dominante sewende tetrade in. Harmoniseer melodieë deur akkoorde wat bestudeer is te gebruik. |
| TAAK 4 |
| Onderwerp 2: Musiekgeletterdheid |
| Skryf melodieë [10] Gebruik hulpbronne wat in Graad 10, 11 en 12 geleer is. Skryf sestienmaatmelodieë in al die toonlere wat bestudeer is. Skryf twaalfmaatmelodieë met woorde. Gebruik beskikbare tegnologie soos notasiesagteware. |
| TAAK 5 |
| Onderwerp 3: Algemene Musiekkennis en Ontleding |
| Evalueer verteenwoordigende voorbeelde van musiek krities [30] Vergelyk verskillende musiekstyle binne verskillende historiese kontekste Evalueer verteenwoordigende voorbeelde van genoteerde, opgeneemde en uitgevoerde musiek krities. Partiture en opnames kan bekend (uit voorgeskrewe werke) of onbekend wees en kan verskillende tipes insluit, met inbegrip van orkespartituur, klavierversnoring, melodieblad en sangblad. Die fokus is op genre, vorm/struktuur, instrumentasie en komposisietegnieke. 'n Begrip van die elemente van musiek en hoe hulle gekombineer word om musiekstyl te skep. Vergelyking van die musiek van verskillende style en historiese kontekste, soos bestudeer in Onderwerp 3, met betrekking tot harmonie, melodie, vorm, timbre en tekstuur. Werke sluit voorgeskrewe en ander werke in. Dit kan die vorm aanneem van 'n opstel met 'n keuse van onderwerpe soos uiteengesit in die IEB-portefeuljedokument. Die klem is op styl en 'n vergelykende en kruiskulturele benadering. |

Graad 10 en 11

Kandidate in Graad 10 en 11 moet 'n portefeulje van take voorberei wat deur die onderwyser opgestel en geassesseer word. Skoolgebaseerde assessering moet alle musiekonderwerpe in ag neem. Dit kan in take, toetse en eksamens geassesseer word. Skoolgebaseerde assesseringstake kan geïntegreerde take wees en moet 'n verskeidenheid assesseringstake en -metodes insluit wat deur die onderwyser opgestel en geëvalueer word.

Ter voorbereiding vir die Graad 12-portefeulje kan take die volgende insluit:

- Leer van en skryf 'n kritiese verslag/oorsig oor teater- of konsertbesoek; portuuroitvoering by skool; eie uitvoering
- Inleiding tot die skryf van programaantekeninge
- Komposisie en verwerking gebaseer op konsepte en vaardighede wat in Onderwerp 2 geleer is
- Harmonisering van 'n melodie gebaseer op konsepte en vaardighede wat in Onderwerp 2 geleer is
- Skryf melodieë gebaseer op konsepte en vaardighede wat in Onderwerp 2 geleer is
- Werksblaaie, opstelle of navorsingstake gebaseer op konsepte wat in Onderwerp 3 geleer is

Skoolgebaseerde Assessering **[50]**

Die punt vir die Graad 12 teoretiese jaarwerk bestaan uit twee summatiewe toetse (2×10 punte) en die voorlopige teorie-eksamen (30 punte). Bewys van voor- en namoderering van toetse en die voorlopige eksamen, sowel as 'n ontwerprooster vir die voorlopige eksamen moet ook ingesluit word.

Praktiese Skoolgebaseerde Assessering **[50]**

Die onderwyser moet 'n portefeulje van bewyse byhou wat werke uitgevoer, taakvereistes, duidelike assesseringskriteria en rubrieke, skriftelike verslae en terugvoer insluit.

In Graad 12 sal ewekansige steekproewe van werk uit skole ekstern gemodereer word vir standaardiseringsdoeleindes. Die portefeulje moet die verklaring in afdeling D, onderteken deur die kandidaat en die onderwyser, insluit wat aandui dat dit die werk van die kandidaat alleen is.

| Graad 12 |
|--|
| TAAK 1 |
| Onderwerp 1: Musiekvoordrag en improvisasie |
| <p>Improviseer stilisties met tradisionele, inheemse of kontemporêre toonlere en modusse [15]</p> <p>Ontwikkeling van harmoniese en melodiese bewustheid</p> <p>Melodiese en/of harmoniese improvisasie op kandidaat se keuse van vier verskillende toonlere of modusse (uit majeur, mineur, pentatonies, blues, modusse). Sluit sang en identifikasie van verskillende toonlere in.</p> <p>Frasestruktuur (2 + 2 + 4)</p> <p>Teoretiese ontleding en praktiese toepassing, met inbegrip van improvisasies wat die veranderende gebruik van toonlere geïmpliseer deur akkoordverandering vereis, byvoorbeeld II – V – I of ander progressies.</p> <p>Ritme, melodie of akkoordprogressie kan gegee word.</p> <p>Moontlike oefeninge kan die volgende insluit:</p> <ul style="list-style-type: none"> • Die kandidaat ontvang 'n kort melodie wat minstens drie verskillende akkoorde gebruik (bv. I, IV, V) en word gevra om 'n begeleiding op 'n geskikte instrument te improviseer. Die kandidaat kry 'n kort tydjie om voor te berei en speel dan die begeleiding terwyl die melodie voorsien word. • Kandidate improviseer ritmiese en melodiese variasies op gegewe melodieë en melodieë in vier toonlere (majeur-, mineur-, pentatoniese toonlere of modusse van die kandidaat se keuse). • Die kandidaat ontvang 'n kort melodie met duidelik geïmpliseerde akkoorde en word gevra om daarop te improviseer. 'n Begeleiding en 'n melodieblad, indien toepaslik, is beskikbaar. Die kandidaat kry 'n kort tydjie om voor te berei, maar mag nie hardop sing of speel nie. Die strategie kan herhaal word, met die kandidaat wat gevra word om op 'n gegewe ritmiese patroon te improviseer. |
| TAAK 2 |
| Onderwerp 1: Musiekvoordrag en improvisasie |
| <p>Voer 'n verskeidenheid solostukke uit [20]</p> <p>Verwys na vereistes van Onderwerp 1: Musiekvoordrag en improvisasie (FINALE UITVOERINGSEKSAMEN) op bladsy 28/4</p> <p>2 stukke op minimum Graad 5-vlak</p> <p>Hierdie stukke kan ter voorbereiding vir die finale eksterne praktiese eksamen wees.</p> <p>'n Eksterne eksamen (Unisa, Trinity/Guildhall, Associated Board of ander erkende eksamineringsliggaam) kan ingesluit word.</p> |
| TAAK 3 |
| Onderwerp 1: Musiekvoordrag en improvisasie |
| <p>Voer 'n verskeidenheid stukke in groepverband uit [15]</p> <p>'n Minimum van een stuk per kwartaal moet geassesseer word. 'n Rubriek of verslag moet ingesluit word.</p> <p>Assesseringskriteria</p> <ul style="list-style-type: none"> • 'n programseleksie verteenwoordigend van verskillende stilistiese gebruike van die gekose instrument/stem binne groepverband • die vermoë om te bepaal of 'n ondersteunende of hoofrol vereis word binne die konteks van die musiek wat uitgevoer word • die vermoë om toepaslike metodes voor te stel om balans binne die groep te verkry • die vermoë om die vereistes van die werk wat uitgevoer word tegnies baas te raak • die vermoë tot positiewe wisselwerking binne 'n groep. <p>Die vlak van uitvoering kan van die beskikbare hulpbronne afhang en 'n mate van buigsamheid kan nodig wees. Groeprepetisies kan gedurende lesse of buitemuurs plaasvind.</p> <p>Moontlikhede vir groeputvoerings kan skooljazzorkes, skoolorkes of -ensemble, marimbagroep, tromgroep, koor, sanggroepe, kerkkoor, jeugorkes of ander ensembles insluit.</p> |

| Graad 11 |
|---|
| TAAK 1 |
| Onderwerp 1: Musiekvoordrag en improvisasie |
| <p>Improvisasie Improviseer stilisties met ritmiese en melodiese sekwensies en variasies. Voltooi 'n musikale frase uit 'n gegewe inleiding. Begin die begrip en gebruik van melodiese en ritmiese tendense binne style en hul variasie integreer. Melodiese motiewe op enkelvoudige akkoordprogressies, bv. I – IV – V – I Frasestruktuur (2 + 2 + 4) Ondersoek (deur te luister na en te speel) verskillende style soos blues, reggae, Suid-Afrikaanse jazz en pop, met aandag aan melodiese en ritmiese verskille. Improviseer stilisties op variasies van motiefkenmerke van majeur, mineur, pentatonies, modusse en blues-riffs.</p> |
| TAAK 2 |
| Onderwerp 1: Musiekvoordrag en improvisasie |
| <p>Voer 'n verskeidenheid solostukke uit Verwys na vereistes van Onderwerp 1: Musiekvoordrag en improvisasie (FINALE UITVOERINGSEKSAMEN) op bladsy 28/6 2 stukke op minimum Graad 4-vlak 'n Eksterne eksamen (Unisa, Trinity/Guildhall, Associated Board of ander erkende eksamineringsliggaam) kan ingesluit word.</p> |
| TAAK 3 |
| Onderwerp 1: Musiekvoordrag en improvisasie |
| <p>Voer 'n verskeidenheid stukke in groepverband uit [15] Voer 'n verskeidenheid stukke in groepverband uit op een of meer gekose instrumente om die volgende te demonstreer:</p> <ul style="list-style-type: none"> • die vermoë om 'n ondersteunende of hoofrol in te neem binne die konteks van die musiek wat uitgevoer word • die vermoë om toonbalans en -produksie aan te pas • die vermoë om die vereistes van die werk wat uitgevoer word tegnies baas te raak • die vermoë om 'n positiewe bydrae tot 'n groeupuitvoering te lewer. |

| |
|--|
| Graad 10 |
| TAAK 1 |
| Onderwerp 1: Musiekvoordrag en improvisasie |
| <p>Improvisasie Improviseer met ritmiese en melodiese patrone Ondersoek die kenmerke van toonlere wat bestudeer is (bv. majeur-, mineur-, pentatoniese en blues-toonlere) Melodiese motiewe op enkelvoudige akkoordprogressies waar een toonleer 'n mens oor al die akkoordveranderinge neem soos pentatonies en blues Ritmiese improvisasie: speel, lees, skryf en varieer gegewe ritmes Gebruik melodiese variasie van motiewe stilisties, gebaseer op toonlere wat bestudeer is</p> |
| TAAK 2 |
| Onderwerp 1: Musiekvoordrag en improvisasie |
| <p>Voer 'n verskeidenheid solostukke uit Verwys na vereistes van Onderwerp 1: Musiekvoordrag en improvisasie (FINALE UITVOERINGSEKSAMEN) op bladsy 28/7 2ukke op minimum Graad 2-vlak 'n Eksterne eksamen (Unisa, Trinity/Guildhall, Associated Board of ander erkende eksamineringsliggaam) kan ingesluit word.</p> |
| TAAK 3 |
| Onderwerp 1: Musiekvoordrag en improvisasie |
| <p>Voer 'n verskeidenheidukke in groepverband uit [15] Voer 'n verskeidenheidukke in groepverband uit op een of meer gekose instrumente om die volgende te demonstreer:</p> <ul style="list-style-type: none"> • die vermoë om teen dieselfde tempo as die groep te speel • die vermoë om op die regte tyd te begin en te eindig • die vermoë om die vereistes van die werk wat uitgevoer word tegnies baas te raak • die vermoë om in 'n groep deel te neem. |

D. ADMINISTRATIEWE EN ONDERSTEUNENDE DOKUMENTASIE**Herleiding van Praktiese Punte**

| PUNTHEERLEIDING VAN MUSIEK PRAKTIESE PUNTE – 30 | | | |
|--|-----------------|------------------|------------------|
| Rou Punt | Makliker | Standaard | Moeiliker |
| 1 | 0.9 | 1 | 1.2 |
| 2 | 1.8 | 2 | 2.3 |
| 3 | 2.6 | 3 | 3.5 |
| 4 | 3.5 | 4 | 4.6 |
| 5 | 4.4 | 5 | 5.8 |
| 6 | 5.3 | 6 | 7.0 |
| 7 | 6.1 | 7 | 8.1 |
| 8 | 7.0 | 8 | 9.3 |
| 9 | 7.9 | 9 | 10.4 |
| 10 | 8.8 | 10 | 11.6 |
| 11 | 9.6 | 11 | 12.8 |
| 12 | 10.5 | 12 | 13.9 |
| 13 | 11.4 | 13 | 15.1 |
| 14 | 12.3 | 14 | 16.2 |
| 15 | 13.1 | 15 | 17.4 |
| 16 | 14.0 | 16 | 18.6 |
| 17 | 14.9 | 17 | 19.7 |
| 18 | 15.8 | 18 | 20.9 |
| 19 | 16.6 | 19 | 22.0 |
| 20 | 17.5 | 20 | 23.2 |
| 21 | 18.4 | 21 | 24.4 |
| 22 | 19.3 | 22 | 25.5 |
| 23 | 20.1 | 23 | 26.7 |
| 24 | 21.0 | 24 | 27.8 |
| 25 | 21.9 | 25 | 29.0 |
| 26 | 22.8 | 26 | 30.0 |
| 27 | 23.6 | 27 | 30.0 |
| 28 | 24.5 | 28 | 30.0 |
| 29 | 25.4 | 29 | 30.0 |
| 30 | 26.3 | 30 | 30.0 |

| PUNTERLEIDING VAN MUSIEK PRAKTIESE PUNTE – 20 | | | |
|--|-----------------|------------------|------------------|
| Rou Punt | Makliker | Standaard | Moeiliker |
| 1 | 0.9 | 1 | 1.2 |
| 2 | 1.8 | 2 | 2.3 |
| 3 | 2.6 | 3 | 3.5 |
| 4 | 3.5 | 4 | 4.6 |
| 5 | 4.4 | 5 | 5.8 |
| 6 | 5.3 | 6 | 7.0 |
| 7 | 6.1 | 7 | 8.1 |
| 8 | 7.0 | 8 | 9.3 |
| 9 | 7.9 | 9 | 10.4 |
| 10 | 8.8 | 10 | 11.6 |
| 11 | 9.6 | 11 | 12.8 |
| 12 | 10.5 | 12 | 13.9 |
| 13 | 11.4 | 13 | 15.1 |
| 14 | 12.3 | 14 | 16.2 |
| 15 | 13.1 | 15 | 17.4 |
| 16 | 14.0 | 16 | 18.6 |
| 17 | 14.9 | 17 | 19.7 |
| 18 | 15.8 | 18 | 20 |
| 19 | 16.6 | 19 | 20 |
| 20 | 17.5 | 20 | 20 |

| PUNTERLEIDING VAN MUSIEK PRAKTIESE PUNTE – 10 | | | |
|--|-----------------|------------------|------------------|
| Rou Punt | Makliker | Standaard | Moeiliker |
| 1 | 0.9 | 1 | 1.2 |
| 2 | 1.8 | 2 | 2.3 |
| 3 | 2.6 | 3 | 3.5 |
| 4 | 3.5 | 4 | 4.6 |
| 5 | 4.4 | 5 | 5.8 |
| 6 | 5.3 | 6 | 7.0 |
| 7 | 6.1 | 7 | 8.1 |
| 8 | 7.0 | 8 | 9.3 |
| 9 | 7.9 | 9 | 10 |
| 10 | 8.8 | 10 | 10 |

ASSESSERING VAN PRAKTIESE UITVOERING

Aangepas uit Cambridge International Examinations, GCE Advanced Subsidiary (2004)

| VLAK | BESKRYWER | % | PUNT |
|-------------|--|----------|-------------|
| 7 | Uitvoerings wat konsekwent uitstekend is in toonkunstenaarskap en beheer van tegniek, 'n baie hoë vlak van musikale begrip oor al die style heen oordra, aangebied word in 'n uitvoering wat hoogs ontwikkelde uitvoeringsvaardighede vertoon. | 80 – 100 | 16 – 20 |
| 6 | Baie goeie uitvoering, indrukwekkend in toonkunstenaarskap en beheer van tegniek, dra 'n hoë vlak van musikale begrip oor 'n reeks style oor, aangebied in 'n uitvoering wat goed ontwikkelde uitvoeringsvaardighede vertoon (maar die konsekwente uitnemendheid om in die hoogste kategorie geplaas te word, ontbreek). | 70 – 79 | 14 – 15.5 |
| 5 | Goeie uitvoering in die meeste opsigte, met goeie toonkunstenaarskap en 'n redelik ontwikkelde tegniek, dra 'n goeie algemene begrip oor van die style wat in 'n toepaslike kombinasie van stukke verteenwoordig word. Minder bestendig wat gehalte betref as die hoër kategorieë, of met 'n paar beperkings wat tegniek of toonkunstenaarskap betref. | 60 – 69 | 12 – 13.5 |
| 4 | Goeie uitvoering in sommige opsigte, alhoewel meer beperk in toonkunstenaarskap en/of tegniek, dra 'n meer beperkte begrip oor van die style wat verteenwoordig word in 'n seleksie van stukke wat dalk nie heeltemal geskik is vir die kandidaat nie of taamlik nou is wat betref die reeks style of tegnieke vermoëns wat vertoon word. | 50 – 59 | 10 – 11.5 |
| 3 | Uitvoering waarin beperkings wat betref tegniek of toonkunstenaarskap die oordra van musikale begrip in 'n paar belangrike opsigte belemmer in 'n seleksie van stukke wat slegs beperkte geleenthede bied om tegnieke en musikale vaardighede te vertoon. | 40 – 49 | 8 – 9.5 |
| 2 | Uitvoering wat beperkings in toonkunstenaarskap en tegniek vertoon en 'n gebrek aan vloeiendheid en akkuraatheid oor 'n beperkte reeks style en tegnieke bevat. Min bewys van musikale begrip. | 30 – 39 | 6 – 7.5 |
| 1 | Uitvoering wat ernstige tekortkominge toon in beide toonkunstenaarskap en tegniek, en konsekwente bewys van 'n gebrek aan beide akkuraatheid en vloeiendheid oor 'n uiters nou reeks style en tegnieke vertoon. | 0 – 29 | 0 – 5.5 |

**INDEPENDENT EXAMINATIONS BOARD
NASIONALE SENIOR SERTIFIKAAT-EKSAMEN**

MUSIEK PRAKTIESE EKSAMEN/MODERERING

1. Stuur hierdie vorm elke jaar teen 28 Februarie aan die IEB.
2. Gebruik 'n afsonderlike vorm vir elke kandidaat.

NAAM VAN SKOOL: _____

KANDIDAAT SE NAAM: _____

Stukke vir uitvoering:

| | KOMPONIS | TITEL ¹ | OPUS/NOMMER | TOON- AARD | GRAAD ² (UNISA/TCL/ABRSM) | DUUR | INSTRUMENT ³ |
|---|----------|--------------------|-------------|---------------|---|------|-------------------------|
| 1 | | | | | | | |
| 2 | | | | | | | |
| 3 | | | | | | | |

Musiekonderwyser se Handtekening: _____ Departementshoof se Handtekening: _____

Datum: _____

¹ Kandidate moet 'n program van kontrasterende style, geskik vir die instrument, op die toepaslike vaardigheidsvlak aanbied. Een stuk kan 'n ensemblestuk of eie komposisie wees.

² Minimum vlak verlang = twee stukke op Graad 5 en een stuk op Graad 6. Gebruik bestaande sillabusse van erkende of geakkrediteerde instellings as riglyn.

³ Een stuk kan op 'n tweede instrument gespeel word. Indien koperblaasinstrument, noem diskant- of bassleutelleser.

ASSESSERING VAN GEHOORKOMPONENT VAN PRAKTIESE EKSAMEN

(Demonstreer gehoorvaardighede)

Graad 12:

| | |
|--|-----|
| Sing of speel 'n viermaatmelodie terug | [2] |
| Klap 'n viermaatritme terug | [2] |
| Bladsang | [2] |
| Identifiseer kadense | [2] |
| Identifiseer metriese polsslag | [2] |

1. Sing of speel 'n viermaatmelodie terug

Om 'n melodie wat twee keer deur die eksaminator gespeel word, terug te sing of te speel

- Die toonaardteken sal gegee en die tonika-akkoord gespeel word.
- Die naam van die beginnoot sal gegee en ook geklank word.
- Die viermaatmelodie sal twee keer gespeel word.
- Kandidaat antwoord deur die melodie op eie instrument terug te sing of te speel.

Konstruksie van hierdie viermaatmelodieë kan insluit:

- Enkelvoudige en saamgestelde tydmaattekens
- Noot- en ruswaardes tot sestiende-note
- Majeur- en mineurtonaliteite

Die kandidaat demonstreer: *(verwys na rubriek)*

- Akkurate intonasie en toonhoogte
- Oortuigende ritmiese gevoel
- Onmiddellike en intuïtiewe antwoord

Punttoekenning: *(verwys na rubriek)*

10 ÷ 5 = 2

2. Klap 'n viermaatritme terug

Om die ritme van 'n melodiese frase van vier mate wat twee keer deur die eksaminator gespeel word, terug te klap

- Die melodie sal op die klavier gespeel word.
- Kandidaat antwoord deur die ritme terug te klap.

Konstruksie van hierdie viermaatritmes kan insluit:

- Enkelvoudige en saamgestelde tydmaattekens
- Noot- en ruswaardes tot sestiende-note
- Gepunteerde note, gespande note, sinkopasie, triole

Die kandidaat demonstreer: *(verwys na rubriek)*

- Akkurate herroeping van die ritme
- Oortuigende ritmiese gevoel
- Onmiddellike en intuïtiewe antwoord

Punttoekenning: *(verwys na rubriek)*

10 ÷ 5 = 2

3. Bladsang

Om sewe note van 'n partituur in 'n gegewe majeur- of mineurtoonleer binne die bestek van 'n sesde bokant die tonika tot 'n vierde onderkant te sing

- Die toonaardteken sal gegee en die tonika-akkoord gespeel word.
- Die kandidaat sal gevra word om die tonika-arpeggio op en af te sing om 'n sin vir toonaard te vestig.
- Genoeg tyd sal gegee word om die sewe toonhoogtes te bestudeer voor die kandidaat die toets aanpak.
- Elke noot (almal in heelnootwaardes) sal deur die eksaminator gespeel word nadat die kandidaat probeer het.
- Die toets sal op die tonikanoot van die toonaard begin en eindig.
- Kandidate moet hul lippe oopmaak en die 'laaa'-vokaal met dieselfde klankfokus sing as wat van 'n sanger verwag sou word.

Die kandidaat demonstreer: *(verwys na rubriek)*

- Akkurate intonasie en toonhoogte
- Onmiddellike en intuïtiewe antwoord

Puntetoekenning: *(verwys na rubriek)*

6 ÷ 3 = 2

4. Identifiseer kadense

Om die kadens aan die einde van 'n frase wat twee keer deur die eksaminator gespeel word, te identifiseer

- Die toonaardteken sal gegee en die tonika-akkoord gespeel word.
- 'n Frase van vier mate wat op 'n volmaakte, onvolmaakte, plagale of onderbroke kadens eindig, sal deur die eksaminator gespeel word.
- Die frase sal deur die eksaminator herhaal word.
- Die kandidaat identifiseer die kadens.
- 'n Tweede frase musiek sal gespeel en die kadens geïdentifiseer word.

Konstruksie van hierdie frases kan insluit:

- Majeur- of mineurtonaliteite
- Duidelike, onbetwisbare kadense aan einde van frases
- Alle kadensiële akkoorde slegs in grondstelling
- Kadensiële progressies sal al drie primêre akkoorde (I, IV en V) of hul plaasverwangers wat dieselfde funksie het, insluit.

Die kandidaat demonstreer: *(verwys na rubriek)*

- Korrekte identifikasie van kadense
- Onmiddellike en intuïtiewe antwoord

Puntetoekenning: *(verwys na rubriek)*

1 + 1 = 2

5. Identifiseer metriese polsslag

Om die polsslag van 'n viermaatmelodie wat twee keer deur die eksaminator gespeel word, korrek te identifiseer en te beskryf

- Die eksaminator sal 'n melodie van vier mate twee keer speel.
- Die eerste maatslag van elke maat sal duidelik beklemtoon word.

- Kandidaat antwoord deur die polsslag van die musiek as enkelvoudige of saamgestelde twee-, drie- of vierslagmaat te identifiseer.
- Die eksaminator sal dan 'n tweede melodie van vier mate speel en die polsslag moet geïdentifiseer word.

Konstruksie van hierdie viermaatmelodieë kan insluit:

- Enkelvoudige en saamgestelde tydmaattekens
- Noot- en ruswaardes tot sestiende-note
- Gepunteerde note, gespande note, sinkopasie, triole

Die kandidaat demonstreer: (*verwys na rubriek*)

- Korrekte identifikasie van die polsslag
- Oortuigende ritmiese gevoel
- Onmiddellike en intuïtiewe antwoord

Puntetoekenning: (*verwys na rubriek*)

1 + 1 = 2

ASSESSERING VAN GEHOOR
(aangepas uit Trinity College of London)

| VLAK | BESKRYWER | % | PUNT |
|-------------|---|----------|-------------|
| 7 | Geen wesenlike foute nie; geringe detailgebreke Oortuigende ritmiese gevoel Akkurate intonasie en toonhoogte Identifiseer alle kadense korrek Onmiddellike en intuïtiewe antwoorde | 80 – 100 | 8 – 10 |
| 6 | Goeie ritmiese gevoel Intonasie en toonhoogte meestal akkuraat Identifiseer alle kadense korrek Onmiddellike antwoorde | 70 – 79 | 7 – 7.9 |
| 5 | Wesenlik korrek; soms foute wat betref detail of inhoud Gekenmerk deur seker ritmiese gevoel Identifiseer die meeste kadense korrek Intonasie en toonhoogte oor die algemeen akkuraat Antwoorde gereed, toon meestal selfvertroue | 60 – 69 | 6 – 6.9 |
| 4 | Oor die algemeen korrek Volhoubare bewustheid van polsslag en ritme uit die gegewe materiaal Identifiseer die meeste kadense korrek Geen aanhoudende gebreke wat intonasie of toonhoogte betref nie Bietjie versigtig; selfgekorregerde antwoorde | 50 – 59 | 5 – 5.9 |
| 3 | Soms korrek 'n Mate van bewustheid van polsslag en ritme Identifiseer party kadense korrek Swak intonasie of toonhoogte | 40 – 49 | 4 – 4.9 |
| 2 | Gereelde foute wat detail of inhoud betref Onoortuigende bewustheid van polsslag en ritme afgelei uit die gegewe materiaal Identifiseer een kadens korrek | 30 – 39 | 3 – 3.9 |
| 1 | Gereelde/ongekorrigeerde foute in intonasie en/of oorversigtig Begin weer of speel bykomend Raaiwerk duidelik Kan nie 'n enkele kadens identifiseer nie | 0 – 29 | 0 – 2.9 |

VOORBEELD VAN GEHOORKOMPONENT VAN PRAKTIESE EKSAMEN
(NOVEMBER 2008)

1. Sing of speel 'n viermaatmelodie terug

Punttoekenning: (verwys na rubriek)

10 ÷ 5 = 2

Andante

Andante

Andante

2. Klap 'n viermaatritme terug

Punttoekenning: (verwys na rubriek)

10 ÷ 5 = 2

Allegretto

Allegretto

Allegretto

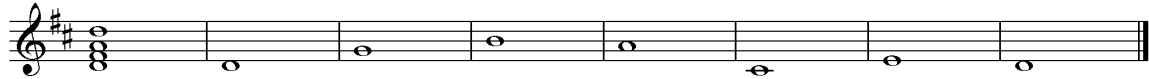
Allegretto

3. Bladsang

Punttoekenning: (verwys na rubriek)

$6 \div 3 = 2$

D majeur:



C mineur:



4. Identifiseer kadense

Punttoekenning: (verwys na rubriek)

$1 + 1 = 2$

G majeur:

Moderato

Musical notation for a G major cadence in treble and bass clefs, 6/8 time signature, marked Moderato. The treble clef part features a melodic line: G4 (quarter), A4 (quarter), B4 (quarter), A4-G4 (beamed eighth notes), F#4 (quarter), E4 (quarter), D4 (half). The bass clef part features a harmonic accompaniment: G3 (quarter), B2 (quarter), D3 (quarter), E3 (quarter), F#3 (quarter), G3 (quarter), D3 (half).

D mineur:

Moderato

Musical notation for a D minor cadence in treble and bass clefs, 2/4 time signature, marked Moderato. The treble clef part features a melodic line: D4 (quarter), E4 (quarter), F4 (quarter), G4 (quarter), F4-E4 (beamed eighth notes), D4 (quarter). The bass clef part features a harmonic accompaniment: D3 (quarter), F3 (quarter), G3 (quarter), A3 (quarter), B3 (quarter), C4 (quarter), D4 (half).

G mineur:

Moderato

Musical notation for a G minor cadence in treble and bass clefs, 6/8 time signature, marked Moderato. The treble clef part features a melodic line: G4 (quarter), A4 (quarter), B4 (quarter), A4-G4 (beamed eighth notes), F4 (quarter), E4 (quarter), D4 (half). The bass clef part features a harmonic accompaniment: G3 (quarter), B2 (quarter), D3 (quarter), E3 (quarter), F4 (quarter), G3 (quarter), D3 (half).

5. Identifiseer metriese polsslag

Punttoekenning:

1 + 1 = 2



KANDIDAATBLAD:
Bladsang

D majeur:



C mineur:



ASSESSERING VAN KOMPOSISIES
(Aangepas uit Cambridge International IGCSE 2004)

| VLAK | BESKRYWER | % | PUNT |
|-------------|---|-----------------|------------------|
| 7 | Musikale en verbeeldingryke komposisies wat 'n hoë vlak van kreatiewe vermoë en 'n skerp sin vir gehoorpersepsie vertoon. Daar sal bewys wees van strukturele begrip en die seleksie van instrument/klanke en hul manipulasie sal idiomaties wees, met skerp aandag aan timbre en balans. Partiture sal akkuraat wees, goed aangebied word en deurgaans aandag aan detail toon. | 80 – 100 | 16 – 20 |
| 6 | Komposisies wat verbeeldingryk is en hoofsaaklik seker en selfversekerde hantering van materiaal vertoon, tesame met 'n georganiseerde benadering van algehele struktuur. Die komposisies sal bewys toon van idiomatiese instrumentale skryfwerk, alhoewel daar 'n mate van ongelykheid in terme van konsekwente gehalte van idees en balans tussen dele kan wees. Partiture sal in die geheel goed aangebied word en redelike aandag aan uitvoeringsdetail vertoon. | 70 – 79 | 14 – 15.5 |
| 5 | Komposisies wat bewys van oordeelkundige instrumentale skryfwerk en 'n kreatiewe poging om klanke in 'n samehangende en bevredigende geheel te organiseer, vertoon. Aspekte van struktuur en musikale idees kan verbeeldingloos wees en die gehalte is dalk nie konsekwent nie. Partiture kan aspekte bevat wat dubbelsinnig of teenstrydig is, alhoewel die algemene vlak van aanbidding akkuraat sal wees en uitvoeringsaanwysings duidelik. | 60 – 69 | 12 – 13.5 |
| 4 | Komposisies wat 'n mate van begrip van instrumentale skryfwerk en 'n kreatiewe poging om klanke in 'n samehangende en bevredigende geheel te organiseer, vertoon. Aspekte van struktuur en musikale idees kan onduidelik wees. Partiture kan aspekte bevat wat dubbelsinnig of teenstrydig is, alhoewel die algemene vlak van aanbidding akkuraat sal wees en uitvoeringsaanwysings duidelik. | 50 – 59 | 10 – 11.5 |
| 3 | Komposisies wat party elemente van musikale begrip en 'n graad van gehoorpersepsie vertoon, maar van ongelyke gehalte is op verskeie assesseringsgebiede. Aspekte van melodiese skryfwerk, ritme en struktuur kan te resepmatig en/of herhalend wees, en min selfvertroue weerspieël om van die veiligheid van standaard-konvensies af te wyk. Partiture kan taamlik onpresies wees wat hul notering van uitvoeringsinstruksies betref en aandag aan detail ontbreek op verskeie plekke. | 40 – 49 | 8 – 9.5 |
| 2 | Komposisies wat relatief min sekerheid en beperkte musikale verbeelding vertoon. Daar sal min bewys wees van 'n konsekwente poging om op 'n idiomatiese wyse te skryf en/of balans te ondersoek, en die organisasie van idees kan aandui dat die algehele struktuur van die komposisie nie noukeurig deurdink is nie. Partiture kan baie dubbelsinnighede bevat, tesame met konsekwente onpresiesheid en 'n gebrek aan aandag aan detail wat die verskaffing van uitvoeringsinstruksies betref. | 30 – 39 | 6 – 7.5 |
| | Komposisies wat min bewys van konsekwente toepassing of musikale begrip vertoon. Alle assesseringsgebiede sal konsekwente bewys van swakheid en lae vlakke van prestasie vertoon. Partiture sal deurgaans onpresies en/of onvolledig wees. | 0 – 29 | 0 – 5.5 |

ASSESSERING VAN DIE SKRYF VAN MELODIEË
(Aangepas uit Cambridge International IGCSE 2004)

| VLAK | BESKRYWER | % | PUNT |
|-------------|--|-----------------|----------------|
| 7 | Musikale en verbeeldingryke melodie wat 'n hoë vlak van kreatiewe vermoë en 'n skerp sin vir gehoorpersepsie vertoon. Bewys van strukturele begrip en idiomatiese seleksie van instrument/klanke en hul manipulasie. Insigryke verbinding van woorde met musiek. Partituur is akkuraat, word goed aangebied en toon deurgaans aandag aan detail. | 80 – 100 | 8 – 10 |
| 6 | Melodie is verbeeldingryk en vertoon hoofsaaklik seker en selfversekerde hantering van materiaal, tesame met 'n georganiseerde benadering van algehele struktuur. Bewys van idiomatiese instrumentale skryfwerk, alhoewel daar 'n effense ongelykheid kan wees wat betref konsekwente gehalte van idees. Oortuigende verbinding van woorde met musiek. Partituur word in die geheel goed aangebied en vertoon redelike aandag aan uitvoeringsdetail. | 70 – 79 | 7 – 7.9 |
| 5 | Melodie vertoon bewys van oordeelkundige instrumentale skryfwerk en 'n kreatiewe poging om klanke in 'n samehangende en bevredigende geheel te organiseer. Aspekte van struktuur en musikale idees is verbeeldingloos of nie konsekwent nie. Bevredigende verbinding van woorde met musiek. Partituur bevat aspekte wat dubbelsinnig of teenstrydig is, alhoewel die algemene vlak van aanbieding akkuraat is en uitvoeringsaanwysings duidelik. | 60 – 69 | 6 – 6.9 |
| 4 | Melodie vertoon 'n mate van begrip van instrumentale skryfwerk en 'n kreatiewe poging om klanke in 'n samehangende en bevredigende geheel te organiseer. Aspekte van struktuur en musikale idees kan onduidelik wees. Bevredigende verbinding van woorde met musiek. Partituur bevat aspekte wat dubbelsinnig of teenstrydig is, alhoewel die algemene vlak van aanbieding akkuraat is en uitvoeringsaanwysings duidelik. | 50 – 59 | 5 – 5.9 |
| 3 | Melodie vertoon party elemente van musikale begrip en 'n graad van gehoorpersepsie, maar is van ongelyke gehalte op verskeie assesseringsgebiede. Aspekte van melodiese skryfwerk, ritme en struktuur kan te resepmatig en/of herhalend wees, en min selfvertroue weerspieël om van die veiligheid van standaardkonvensies af te wyk. Woorde pas op plekke toereikend by musiek. Partituur taamlik onpresies wat notering van uitvoeringsinstruksies betref en aandag aan detail ontbreek op verskeie plekke. | 40 – 49 | 4 – 4.9 |
| 2 | Melodie wat relatief min sekerheid en beperkte musikale verbeelding vertoon. Min bewys van 'n konsekwente poging om op 'n idiomatiese wyse te skryf en/of balans te ondersoek, en die organisasie van idees kan aandui dat die algehele struktuur van die melodie nie noukeurig deurdink is nie. Onvoldoende verbinding van woorde met musiek. Partituur bevat baie dubbelsinnighede, tesame met konsekwente onpresiesheid en 'n gebrek aan aandag aan detail wat die verskaffing van uitvoeringsinstruksies betref. | 30 – 39 | 3 – 3.9 |
| 1 | Melodie vertoon min bewys van konsekwente toepassing of musikale begrip. Alle assesseringsgebiede toon konsekwente bewys van swakheid en lae vlakke van prestasie. Gebrekkige en onoortuigende verbinding van woorde en musiek. Partituur is deurgaans onpresies en/of onvolledig. | 0 – 29 | 0 – 2.9 |

ASSESSERING VAN VIERMAATSKRYFWERK

| Kriteria | Behaal | Gedeeltelik behaal | Nie behaal nie |
|--|-----------|-----------------------|-------------------|
| Toepaslike en oortuigende frasering | 1 | 0.5 | 0 |
| Grondige keuse van akkoorde wat 'n begrip van goeie progressies en 'n toepaslike gebruik van 'n verskeidenheid akkoorde demonstreer, korrek gespel | 5 | 0.5 – 4.5 | 0 |
| Korrekte verdubbeling | 3 | 0.5 – 2.5 | 0 |
| Korrekte spasiëring | 1 | 0.5 | 0 |
| Korrekte gebruik en oplossing van V7 | 2 | 0.5 – 1.5 | 0 |
| Korrekte stemleiding tussen akkoorde, geen parallele, goeie melodiese lyne in alle stemme | 3 | 0.5 – 2 | 0 |
| Geskikte kadense, korrek genoteer met korrekte stemleiding | 2 | 0.5 – 1.5 | 0 |
| Alle akkoorde korrek besyfer, toonaard word korrek aangedui | 2 | 0.5 – 1.5 | 0 |
| Aangename gehoorindruk | 1 | 0.5 | 0 |
| Komposisie oortref die vereistes, toon insig en flair | +2 | 0 | 0 |
| MAKSIMUM MOONTLIKE PUNTE | 20 | | |
| = PUNT UIT 10 | | | |

ASSESSERING VAN IMPROVISASIE

*Aangepas uit National Association for Music Education (MENC) Performance Standards for Music,
Associated Board for the Royal Schools of Music (Jazz) en
Regina Public Schools, Canada (rts/music/Rubric%20for%20Twelve%20Bar%20Blues.doc)*

| VLAK | 7 | 6 | 5 | 4 | 3 | 2 | 1 |
|--|--|---|--|---|--|--|---|
| % | 80 – 100% | 70 – 79% | 60 – 69% | 50 – 59% | 40 – 49% | 30 – 39% | 0 – 29% |
| PUNT | 16 – 20 | 14 – 15.5 | 12 – 13.5 | 10 – 11.5 | 8 – 9.5 | 6 – 7.5 | 0 – 5.5 |
| Lengte | Voldoen aan vereistes | Voldoen aan vereistes | Voldoen aan vereistes | Voldoen aan vereistes | Voldoen aan vereistes | Voldoen nie aan vereistes nie | Voldoen nie aan vereistes nie |
| Vloeiendheid, polsslag en metrum, tempo | Vloeiend met 'n konsekwent bestendige maatslag. Geskikte en volgehoue tempo | Vloeiend met 'n bestendige maatslag. Geskikte en meestal volgehoue tempo | Vloeiend met meestal bestendige polsslag. Onmiddellike herstel van enige glips. Geskikte en oor die algemeen volgehoue tempo | Oor die algemeen vloeiend. Speel gewoonlik met die maatslag met toevallige insinkings. Geskikte tempo, nie altyd volgehou nie | Improvisasie het 'n basiese vloei, maar die maatslag is ietwat onbestendig. Tempo ongeskik of dikwels nie volgehou nie | Speel soms met die maatslag, onderbrekings in kontinuïteit. Tempo ongeskik of nie volgehou nie | Hortende uitvoering. Maatslag is nie konsekwent nie en kom lukraak voor. Tempo ongeskik of nie volgehou nie |
| Frasering en dinamiek | Lewendige frasering en dinamiek | Frasering en dinamiek goed beoordeel | Frasering en dinamiek goed beoordeel | Bietjie aandag aan frasering en dinamiek | Min aandag aan frasering en dinamiek | Afwesigheid van dinamiek en frasering | Afwesigheid van dinamiek en frasering |
| Styl | Stilistiese flair en insig | Duidelike, konsekwente en goed uitgebeelde sin vir styl | Sin vir styl | Herkenning van styl | 'n Paar stilistiese eienskappe | Min sin vir styl | Gebrek aan stilistiese eienskappe |
| Ritme | Sluit meer komplekse ritmiese eienskappe op elke maatslag in (bv. sinkopasie, gepunteerde ritmes, ritmiese ostinato) | Duidelike ritmiese improvisasie op die maatslag, goeie gebruik van herhaalde motiewe en variasie van patrone | Ritmiese improvisasie op die maatslag, gebruik herhaalde motiewe en variasie van patrone | Eenvoudige ritmiese versierings aanwesig | 'n Paar ritmiese versierings aanwesig | Min bewys van ritmiese versierings | Geen bewys van ritmiese versierings nie |
| Harmonie, akkoordsekwensies | Gebruik verskeidenheid akkoorde wat deur die melodie geïmpliseer word, meer kompleks | Gebruik verskeidenheid akkoorde wat deur die melodie geïmpliseer word. Die improvisasie pas by die harmoniese patroon | Gebruik akkoorde wat deur die melodie geïmpliseer word. Daar is verskeidenheid in die akkoorde. 'n Akkoord word op elke sterk maatslag gespeel | Gebruik akkoorde wat deur die melodie geïmpliseer word, met verskeidenheid. Een of twee akkoorde pas nie by die melodie nie | 'n Mate van inagneming van die harmoniese konteks, min verskeidenheid in die akkoorde | Min inagneming van harmoniese konteks | Melodie ignoreer harmoniese konteks |

| | | | | | | | |
|-------------------------------|---|---|---|--|--|---|---|
| Melodie | Stylvolle versierings wat die gegewe materiaal effektief varieer. Gebruik van toonleerfragmente, melodiese motiewe, intervalle, sekwenies of langer melodiese passasies. Veranderinge is aansienlik en strek verder as blote versiering | Gegewe materiaal word akkuraat gereproduseer. Versierings bied verskeidenheid binne die styl. Goeie gebruik van melodiese middele en ontwikkeling, met duidelik waarneembare, interessante veranderinge | Hoofelemente van die gegewe materiaal is in plek Gebruik melodiese middele en ontwikkeling, met 'n paar interessante veranderinge | Gebruik melodiese middele en ontwikkeling, maar min interessante veranderinge | Belangrike elemente van gegewe materiaal ontbreek of is onduidelik. Improvisasie bestaan grootliks uit eenvoudige versiering van die oorspronklike | Versierings verberg die gegewe materiaal of het nie probeer nie | Melodie ignoreer gegewe materiaal. Min bewys van melodiese manipulasie; melodie is óf onherkenbaar óf onveranderd van die oorspronklike |
| Eenheid en diversiteit | Improvisasie verskil van die oorspronklike op verbeeldingryke maniere ten opsigte van melodiese kontoer en ritme, maar is duidelik gebaseer op die akkoorde van die oorspronklike. Behou deurgaans die luisteraar se belangstelling | Oor die algemeen vindingryke improvisasie wat konsekwentheid en selfvertroue toon. Duidelike bewys van eenheid en diversiteit | Die kandidaat skep belangstelling hoofsaaklik deur ritmiese en melodiese idees en nie deur uitgebreide reeks of kompleksiteit nie. Dit is deurgaans interessant en nie staties nie. Eenheid, kontras en 'n hoogtepunt is duidelik | Eenvoudige manipulasie van musikale materiaal met bewys van eenheid en diversiteit | Die verskille tussen die oorspronklike melodie en die improvisasie is oppervlakkig en minimaal | Die kandidaat se improvisasie is staties en belangstelling ontbreek. Min bewys van eenheid of diversiteit | Die kandidaat se improvisasie is staties en belangstelling ontbreek |
| Uitvoeringsplan | Duidelike plan oor hoe uitvoering sal verloop. Musikale wenke word tot voordeel gebruik | Duidelike plan oor hoe uitvoering sal verloop. Musikale wenke word konsekwent gebruik | Het duidelike plan oor hoe uitvoering sal verloop. Musikale wenke word nie konsekwent gebruik nie | Het vae plan oor hoe uitvoering sal verloop | Het 'n idee van hoe uitvoering sal verloop | Het nie eintlik 'n idee van hoe uitvoering sal verloop nie | Toon nie bewys van 'n plan vir hoe uitvoering sal verloop nie |

ASSESSERING VAN TOONLERE EN TEGNIESE OEFENINGE

(aangepas uit Trinity College of London en Associated Board of the Royal Schools of Music)

| VLAK | BESKRYWER | % | PUNT |
|-------------|---|----------|-------------|
| 7 | Vloeiend en akkuraat met 'n sterk tegniese vernuf. Hoë toongehalte en seker intonasie. Sterk aandag aan detail van dinamiek, artikulasie, frasering soos toepaslik. Onmiddellike antwoorde. | 80 – 100 | 8 – 10 |
| 6 | Meestal vloeiend en akkuraat met 'n sterk tegniese vernuf. Goeie toongehalte en seker intonasie. Goeie aandag aan detail van dinamiek, artikulasie, frasering soos toepaslik. Meestal onmiddellike antwoorde. | 70 – 79 | 7 – 7.9 |
| 5 | Tegnies seker met toevallige foute. Toongehalte en intonasie meestal betroubaar. Goeie standaard van dinamiek, artikulasie, frasering (soos toepaslik). Gewoonlik onmiddellike antwoorde. Matige tempo. | 60 – 69 | 6 – 6.9 |
| 4 | Meestal vloeiend, maar ietwat ongelyke tegniek is duidelik. Tempo kan bietjie stadig wees. 'n Mate van variasie in toongehalte en intonasie. Dinamiek, artikulasie, frasering (soos toepaslik) nie konsekwent nie. 'n Paar gebreke en onakkuraathede. | 50 – 59 | 5 – 5.9 |
| 3 | Beperkte beheer van instrument duidelik. Min aandag aan toonkwaliteit en intonasie. Soms effektiewe dinamiek, artikulasie, frasering. Stadige tempo. | 40 – 49 | 4 – 4.9 |
| 2 | Tegnies onseker. Min bewustheid van toonkwaliteit en intonasie. Werk aan die verkryging van groter beheer van dinamiek, artikulasie en frasering word aanbeveel. | 30 – 39 | 3 – 3.9 |
| 1 | Tegnies ontoereikend. Baie stadige tempo. Gebrek aan bewustheid van toonkwaliteit en intonasie. Speel sporadies en ongelyk. Geen bewustheid van dinamiek, artikulasie en frasering nie. | 0 – 29 | 0 – 2.9 |

| ASSESSERING VAN BLADLEES <i>(aangepas uit Trinity College of London)</i> | | | |
|--|---|----------|-------------|
| VLAK | BESKRYWER | % | PUNT |
| 7 | Vloeiend en oorredend Bedag op besonderhede van frasering/artikulasie Goeie aandag aan dinamiek Musikaal opmerksaam | 80 – 100 | 8 – 10 |
| 6 | Meestal akkuraat en vloeiend Bedag op die meeste besonderhede van frasering/artikulasie Aandag aan die meeste dinamiese besonderhede | 70 – 79 | 7 – 7.9 |
| 5 | Oor die algemeen akkuraat Konsekwente en toepaslike tempo Party besonderhede van frasering/artikulasie en dinamiek | 60 – 69 | 6 – 6.9 |
| 4 | Toereikende kontinuïteit, detail van musikale interpretasie ontbreek Redelik konsekwente polsslag, al is tempo dalk versigtig Korrekte bewustheid van tonaliteit Nootwaardes en toonhoogtes wesenlik korrek | 50 – 59 | 5 – 5.9 |
| 3 | Huiwerings, struikel en/of begin weer Min sin vir tonaliteit | 40 – 49 | 4 – 4.9 |
| 2 | Min sin vir tempo of polsslag Geen aandag aan tonaliteit nie | 30 – 39 | 3 – 3.9 |
| 1 | Geen sin vir tempo, tonaliteit of polsslag nie Duidelike raaiwerk | 0 – 29 | 0 – 2.9 |

ASSESSERING VAN GROEPUTVOERING

Aangepas uit Cambridge International Examinations, GCE Advanced Subsidiary (2004)

| VLAK | BESKRYWER | % | PUNT |
|------|--|----------|-----------|
| 7 | <p>Baie goed voorberei.</p> <p>Goeie programseleksie verteenwoordigend van verskillende stilistiese gebruike van die instrument(e).</p> <p>Goeie balans en positiewe wisselwerking binne die groep, sensitiewe ensemblewerk. Ensemble speel/sing altyd saam as 'n geheel; intredes is duidelik en betyds.</p> <p>Baie seker tegniese beheer. Vloeiend en akkuraat, deurgaans teen 'n bestendige tempo gespeel/gesing met goeie dinamiese balans van dele.</p> <p>Dinamiek versterk die stuk deur toepaslike diepte en emosionele verskeidenheid by te voeg. Aanduidings van tempo, uitdrukking, artikulasie en frasing word deurgaans oortuigend gevolg.</p> | 80 – 100 | 16 – 20 |
| 6 | <p>Goed voorberei.</p> <p>Goeie programseleksie verteenwoordigend van verskillende stilistiese gebruike van die instrument(e).</p> <p>Goeie balans en positiewe wisselwerking binne die groep: meestal sensitiewe ensemblewerk. Ensemble speel/sing meestal saam as 'n geheel, intredes is duidelik en meestal betyds.</p> <p>Seker tegniese beheer. Meestal vloeiend en akkuraat, deurgaans teen 'n bestendige tempo gespeel/gesing met goeie dinamiese balans van dele.</p> <p>Dinamiek versterk diepte en emosionele verskeidenheid.</p> <p>Aanduidings van tempo, uitdrukking, artikulasie en frasing word deurgaans gevolg.</p> | 70 – 79 | 14 – 15.5 |
| 5 | <p>Goeie voorbereiding.</p> <p>Programseleksie verteenwoordigend van verskillende stilistiese gebruike van die instrument(e).</p> <p>Balans en positiewe wisselwerking binne die groep: oor die algemeen goeie ensemblewerk. Ensemble speel/sing gewoonlik saam as 'n geheel.</p> <p>Goeie tegniese beheer. Byna heeltemal akkuraat en hoofsaaklik seker; soms foute, maar basies vloeiend. Ensemble handhaaf gewoonlik 'n bestendige tempo.</p> <p>Ensemble speel/sing oor die algemeen met goeie dinamiese balans van dele. Aanduidings van tempo, uitdrukking, artikulasie en frasing word meestal in die uitvoering gevolg.</p> | 60 – 69 | 12 – 13.5 |
| 4 | <p>Bewys van voorbereiding.</p> <p>Programseleksie verteenwoordigend van 'n paar verskillende stilistiese gebruike van die instrument(e).</p> <p>Goeie balans en positiewe wisselwerking binne die groep: soms goeie ensemblewerk. Ensemble speel/sing gewoonlik saam, intredes kan onduidelik wees. Ensemble handhaaf 'n bestendige tempo.</p> <p>Matige tegniese beheer met probleme op sommige gebiede.</p> <p>Akkuraat in die meeste opsigte, maar met 'n aantal foute wat die vloeiendheid van sommige dele van die uitvoering verstoer.</p> <p>Aanduidings van tempo, uitdrukking, artikulasie en frasing word in sommige passasies gevolg.</p> | 50 – 59 | 10 – 11.5 |

| | | | |
|---|---|---------|---------|
| 3 | <p>Mate van bewys van voorbereiding. Programseleksie verteenwoordigend van 'n paar verskillende stilistiese gebruike van die instrument(e). Mate van bewys van positiewe wisselwerking binne die groep en ensemblewerk. Ensemble speel/sing selde saam as 'n geheel. Wisselvallige tegniese beheer, met aansienlike probleme op sommige gebiede. Basies akkuraat maar huiwerig, soms ernstig genoeg om die vloeiendheid te belemmer. Ensemble is nie konsekwent wanneer hulle speel/sing nie. Sensitiwiteit vir dinamiek is nie duidelik nie. Tempo skommel binne die ensemble. Aanduidings van tempo, uitdrukking, artikulasie en frasing word in 'n paar passasies nie konsekwent gevolg nie.</p> | 40 – 49 | 8 – 9.5 |
| 2 | <p>Min bewys van voorbereiding. Min variasie in stilistiese gebruike van die instrument(e). Min bewys van positiewe wisselwerking binne die groep en ensemblewerk. Speel/sing nie as 'n verenigde ensemble nie. Die kandidaat demonstreer swak tegniese beheer van die instrument. Slegs akkuraat in sekere dele, met aanhoudende huiwering, toon meestal min vloeiendheid in die uitvoering. Tempo is onseker en onreëlmatig. Dinamiese kontras nie duidelik binne die ensemble nie. Aanduidings van tempo, uitdrukking, artikulasie en frasing word selde gevolg.</p> | 30 – 39 | 6 – 7.5 |
| 1 | <p>Geen bewys van voorbereiding nie. Geen bewys van verskillende stilistiese gebruike van die instrument(e) nie. Geen bewys van positiewe wisselwerking binne die groep of ensemblewerk nie. Speel/sing nie as 'n verenigde ensemble nie. Die kandidaat is nie tegnies in beheer van die instrument nie en die verskeidenheid tegnieke wat vertoon word, is baie beperk. Alle items ontsier deur onakkuraathede en aansienlike ritmiese huiwering met geen sin vir die vloeiendheid wat nodig is vir 'n samehangende uitvoering nie. Aanduidings van tempo, uitdrukking, artikulasie en frasing word deurgaans geïgnoreer.</p> | 0 – 29 | 0 – 5.5 |

| RUBRIEK: Navorsingsprojek | | | |
|--------------------------------------|---|-----------|--|
| Navorsing en Skryfvaardighede | Kritiese denke – bewys van die vaardighede van evaluering, ontleding en sintese. | 5 | |
| | Organisasie – argument is oorredend en gebruik word gemaak van akkurate ondersteunende bewys. | 5 | |
| | Inhoud – inligting hou duidelik en spesifiek verband met die onderwerp. | 10 | |
| | Vergelyking – ooreenkomste en verskille word duidelik oorgedra en 'n gevolgtrekking word gemaak. | 15 | |
| | Gebruik van musikale uittreksels en bewys van luister – uittreksels is relevant en geannoteer; duidelike bewys dat daar na 'n groot verskeidenheid geskikte musiek geluister is. | 5 | |
| | Subtotaal | 40 | |
| | Skryfvaardighede – idees word duidelik en bondig uitgedruk met korrekte spelling, grammatika en sinskonstruksie. Alle aantekeninge is in die kandidaat se eie woorde. | 5 | |
| | Bronne – gebruik minstens vyf aktuele bronne, met inbegrip van gesaghebbende elektroniese en gedrukte bronne. | 5 | |
| | Subtotaal | 10 | |
| Verwysingstegnieke | Bibliografie – omvattende bibliografie, met inbegrip van partiture en CD's, aangebied in aanvaarde bibliografiese formaat. | 5 | |
| | Verwysing – gebruik teksverwysings (met inbegrip van musikale uittreksels) waar nodig. | 5 | |
| | Subtotaal | 10 | |
| | TOTAAL | 60 | |
| | Herlei tot 'n punt uit 30 | 30 | |

VERKLARING VAN EGTHEID**VAK:** _____**NAAM VAN DIE SKOOL:** _____**NAAM VAN KANDIDAAT:** _____**EKSAMENNOMMER:** _____**NAAM VAN ONDERWYSER:** _____

Ek verstaan wat plagiaat behels en is bewus van die Independent Examinations Board se beleid in hierdie verband.

Ek verklaar hiermee dat die inhoud van hierdie portefeulje my eie is, behalwe die items wat hieronder gelys word, en dat al die bronne wat ek gebruik het, erken is.

Let asseblief daarop dat groepwerk ook gelys moet word wanneer dit nie duidelik is watter deel van die werk joune is nie.

| Item | Bladsynommer |
|------|--------------|
| | |
| | |

HANDTEKENING VAN KANDIDAAT

DATUM

Sover ek weet, is die verklaring deur die kandidaat hierbo waar en ek aanvaar dat die werk wat aangebied word sy/haar eie is.

HANDTEKENING VAN ONDERWYSER

DATUM

MUSIEKVAKGROEPMODERERINGSVORMS

A. MONITERING VAN EERSTE MUSIEKVAKGROEPMODERERINGSVERGADERING

Die onderwyser wat 'n skool se Graad 12-portefeulje (GTA, SGA en voorlopige eksamen) vir voldoening monitor, moet hierdie vorm voltooi, dateer en onderteken. Die vakgroepleier maak seker dat die voltooide vorms onmiddellik na voltooiing van die moniteringsproses na die IEB gefaks (of gepos) (011-483-4590) word om die IEB teen nie later nie as 20 September te bereik. 'n Afskrif van die vorm **moet** in die onderwyser se portefeulje ingesluit word.

| | | | |
|--|---------------------------|-------------------|--------------------|
| Datum: | Eksamensentrumno.: | | |
| Onderwyser se naam: | Skool: | | |
| Monitor se naam: | Skool: | | |
| Beskikbaarheid van Leerderportefeuljes: | | | |
| (Totale portefeuljes beskikbaar) bv. 7/7: | | | |
| Onderwyser se portefeulje beskikbaar? | JA | NEE | |
| Getal GTA's beskikbaar: | % taakblaaie beskikbaar | | |
| Getal SGA-take beskikbaar: | % taakblaaie beskikbaar | | |
| Take | | | |
| Die standaard van SGA-werk van leerders verwag | Te maklik | Toepaslik | Te moeilik |
| Taakuitkomste assessee prestasie en dit is duidelik sigbaar | JA | | NEE |
| Gehalte van rubrieke gebruik | Geen gebruik | Toereikend | Goed Uitstekend |
| Nasienwerk | | | |
| Standaard van nasienwerk van SGA | Onvolledig | Memo swak gebruik | Volgens memo |
| Standaard van nasienwerk van GTA | Onvolledig | Memo swak gebruik | Volgens memo |
| Moniteringskommentaar: Let asseblief daarop dat geen monitor punte mag verander nie. Dit is egter belangrik dat die monitor betekenisvolle kommentaar verskaf om sy/haar medeonderwyser te help; die monitor mag 'n voorgestelde punteverandering insluit. | | | |
| Bykomende Kommentaar: | | | |
| MONITOR SE HANDTEKENING: | | | DATUM: |
| VAKGROEOPLEIER SE HANDTEKENING: | | | DATUM: |

MONITERING VAN FINALE MUSIEKVAKGROEPMODERERINGSVERGADERING

Die onderwyser wat 'n skool se Graad 12-portefeulje (GTA, SGA en voorlopige eksamen) vir voldoening monitor, moet hierdie vorm voltooi, dateer en onderteken. 'n Afskrif van die vorm **moet** in die onderwyser se portefeulje ingesluit word.

| | | | |
|--|---------------------------|------------|--|
| Datum: | Eksamensentrumno.: | | |
| Onderwyser se naam: | Skool: | | |
| Monitor se naam: | Skool: | | |
| Beskikbaarheid van Leerderportefeuljes: | | | |
| (Totale portefeuljes beskikbaar) bv. 7/7: | | | |
| Onderwyser se portefeulje beskikbaar? | JA | NEE | |
| Getal GTA's beskikbaar: | % taakblaai beskikbaar | | |
| Getal gestelde SGA-take tot dusver beskikbaar: | % taakblaai beskikbaar | | |
| Twee toetse en voorlopige eksamen beskikbaar? | JA | NEE | |
| Portefeulje voldoen aan vereistes: | | | |
| Onderwyser se Rekords | JA | NEE | |
| Eerste bladsy van kandidaatportefeulje met eksamennommer | | | |
| Onderwyser se rekord van punte en terugvoer (GTA) | | | |
| Onderwyser se rekord van punte en terugvoer (SGA) | | | |
| Onderwyser se rekord van punte en terugvoer (2 toetse en voorlopige eksamen) | | | |
| Portefeulje (ekstern opgestel, intern geëvalueer en dan gemodereer) | | | |
| Bewys van 'n nagesiende GTA (Assesseringstaak 1) | | | |
| Bewys van 'n nagesiende GTA (Assesseringstaak 2) | | | |
| Bewys van 'n nagesiende GTA (Assesseringstaak 3) | | | |
| Bewys van 'n nagesiende GTA (Assesseringstaak 4) | | | |
| Bewys van 'n nagesiende GTA (Assesseringstaak 5) | | | |
| Minstens twee take (soos in GTA gespesifiseer) is onder beheerde toestande voltooi | | | |

BLAAI ASSEBLIEF OM

| Skoolgebaseerde Assessering (intern opgestel, intern en ekstern geëvalueer) | JA | NEE |
|---|---------------|------------|
| Bewys van alle SGA-take met taakvereistes en assesseringshulpmiddels | | |
| ✓ Improviseer stilisties met tradisionele, inheemse of kontemporêre toonlere en modusse | | |
| ✓ Voer 'n verskeidenheid solostukke uit | | |
| ✓ Voer 'n verskeidenheid stukke in groepverband uit | | |
| Voorlopige eksamen | | |
| Nasiensriglyne word ingesluit in onderwyser se portefeulje | | |
| Bewys van moderering | | |
| 'n Ontwerprooster is ingesluit | | |
| Twee toetse | | |
| Nasiensriglyne word ingesluit in onderwyser se portefeulje | | |
| Bewys van moderering | | |
| <i>Kommentaar:</i> | | |
| <i>Aanbevelings:</i> | | |
| MONITOR SE HANDTEKENING: | DATUM: | |
| VAKGROEPLEIER SE HANDTEKENING: | DATUM: | |

VOORGESTELDE HULPBRONNE (ONVOLLEDIG)

Ansell, Gwen. 2004. *Soweto Blues*. New York: Continuum International Publishing Group.

Bennett, Roy. 1980. *Form and Design*. Cambridge: Cambridge University Press.

---. 1982a. *History of Music*. Cambridge: Cambridge University Press.

---. 1982b. *Instruments of the Orchestra*. Cambridge: Cambridge University Press.

---. 1992 *Investigating Musical Styles*. Cambridge: Cambridge University Press.

---. 1987. *Musical Forms 1 & 2*. Cambridge: Cambridge University Press.

---. 1989. *New Assignments & Practice Scores*. Cambridge: Cambridge University Press.

---. 1986. *Score-Reading*. Cambridge: Cambridge University Press.

Coplan, David B. 2008. *In Township Tonight*. Chicago: Chicago University Press.

Dorriccott, I. J. 2000. *Listen to the Music*. 4th ed. Sydney: McGraw-Hill.

Gridley, Mark. 2005. *Jazz Styles: History and Analysis*. Prentice Hall.

Fenton, Carrol Lane. 2003. *The Rock Book*. Dover Publications.

Kamien, Roger. *Music: An Appreciation*. McGraw-Hill.⁴

Kamien, Roger. 2005. Compact Disks to Accompany *Music: An Appreciation*. McGraw-Hill.

Pogue, David and Peck, Scott. 1997. *Opera for Dummies*. Foster City, California: IDG Books.

Pogue, David. 1997. *Classical Music for Dummies*. Foster City, California: IDG Books.

Sutro, Dirk. 1998. *Jazz for Dummies*. Foster City, California: IDG Books.

⁴ Hierdie boek, met die meegaande CD's, word as 'n hulpbron aanbeveel. Onderwysers word egter aangemoedig om 'n verskeidenheid hulpbronne te raadpleeg, veral op gebiede wat nie toereikend in Kamien gedek word nie, byvoorbeeld die musiekbedryf en kopieregkwessies, party wêreldmusiek, rock en populêre musiek en Suid-Afrikaanse musiek.