



EKONOMIE

Tyd: 3 uur

300 punte

LEES ASSEBLIEF DIE VOLGENDE INSTRUKSIES NOUKEURIG DEUR

1. Hierdie vraestel bestaan uit 16 bladsye en 'n Insetsel van 2 bladsye (i–ii). Maak asseblief seker dat jou vraestel volledig is.
 2. Lees die vrae noukeurig deur.
 3. Alle vrae is **VERPLIGTEND**. Beantwoord SES vrae soos volg:
EEN verpligte vraag in AFDELING A;
VIER verpligte vrae in AFDELING B; en
EEN verpligte vraag in AFDELING C.
 4. Beantwoord AFDELING A aan die binnekant van die voorste blad van die Antwoordboek en AFDELING B en C in die Antwoordboek.
 5. Beantwoord vrae, waar moontlik, punt vir punt, maar in volsinne. 'n Sistematiese aanbieding van feite word vereis.
 6. Nommer jou antwoorde presies soos wat die vrae genummer is.
 7. Laat asseblief reëls tussen antwoorde oop.
 8. Dit is in jou eie belang om leesbaar te skryf en jou werk netjies aan te bied.
 9. Nieprogrammeerbare sakrekenaars mag gebruik word.
 10. Moet asseblief nie met 'n potlood skryf nie, aangesien werk in potlood nie nagesien sal word nie. Enige sketse of diagramme kan egter in potlood gedoen word.
-

AFDELING A**VRAAG 1**

Hierdie vraag is **verplichtend** en moet deur ALLE kandidate beantwoord word.

Kies die korrekte alternatief en dui die antwoord aan deur 'n kruis (X) in die kolom oor die ooreenstemmende letter aan die binnekant van die voorste blad van jou Antwoordboek te trek.

1.1 In die inkomstekringloopmodel, watter een van die volgende vergelykings is korrek?

- A Inkomste = Uitset = Inspuitings
- B Inkomste = Uitset = Besteding
- C Uitset = Besteding = Onttrekkings
- D Besteding = Inkomste = Inspuitings (2)

1.2 Die totale waarde van alle eindprodukte en dienste wat in 'n land gedurende 'n sekere jaar geproduseer word, word die ... genoem.

- A bruto binnelandse produk
- B netto nasionale inkomste
- C bruto binnelandse besteding
- D bruto nasionale inkomste (2)

1.3 Bestudeer Tabel 1 hieronder en beantwoord die vraag wat volg.

Tabel: Nasionale Rekeninge

Nasionale Rekeningtotale 2012	R miljoene
BBP teen markpryse	3 155 195
Primêre inkomste vanaf die res van die wêreld	48 501
Primêre inkomste aan die res van die wêreld	118 508
BNI teen markpryse	?

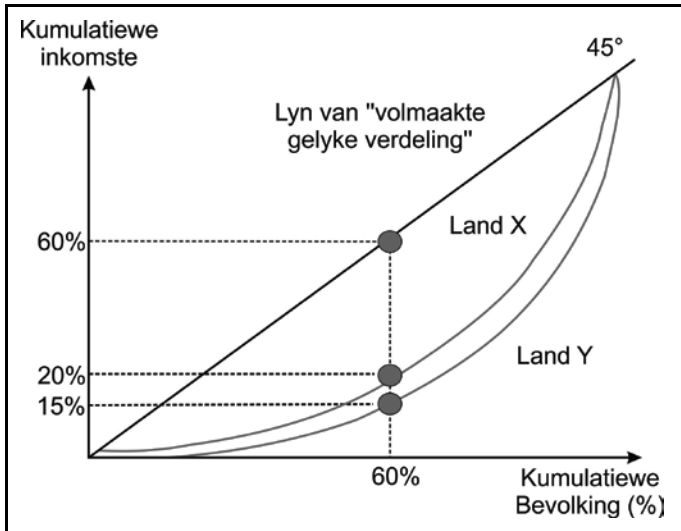
Die waarde van BNI teen markpryse, in Tabel 1, is ...

- A 3 085 188
- B 3 225 202
- C 3 322 204
- D 2 988 186 (2)

- 1.4 Die "vermenigvuldiger effek" verwys na hoe 'n aanvanklike toename in belegging, staatsbesteding of uitvoere na 'n groter styging in die vlak van ... lei.
- A pryse
 - B rentekoerse
 - C werkloosheid
 - D inkomste
- (2)
- 1.5 Watter een van die volgende is 'n voorbeeld van ekspanisionêre fiskale beleid?
- A 'n Verlaging in rentekoerse.
 - B 'n Styging in staatsbesteding.
 - C 'n Styging in die geldvoorraad.
 - D 'n Styging in belastingkoerse.
- (2)
- 1.6 'n Groot faktor wat vraag in een spesifieke mark beïnvloed, kan die ... wees.
- A produksiemetode wat gebruik is
 - B aantal verkopers in die mark
 - C bestebare inkomste van verbruikers
 - D koste van grondstowwe
- (2)
- 1.7 Vir 'n monopolie om vir 'n lang tyd in 'n mark te bestaan, is dit hoogs waarskynlik dat ...
- A die firma 'n prysnemer is.
 - B die firma 'n hoë prys vra.
 - C daar hindernisse tot toetrede is.
 - D vraag na die produk pryselasties is.
- (2)
- 1.8 Indien jy inkopies in Japan doen, watter geldeenheid het jy nodig?
- A Nikkei
 - B Joean
 - C Jen
 - D Japanese dollar
- (2)

1.9 Bestudeer Grafiek 1 hieronder en beantwoord die vraag wat volg.

Grafiek 1: Lorenz-kromme

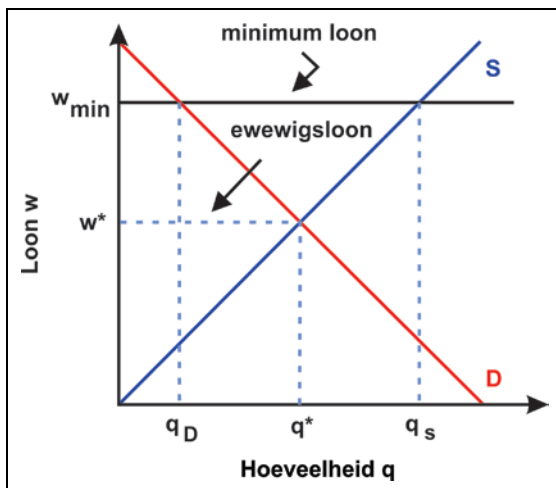


Op die Lorenz-kromme in bostaande grafiek kan mens sien dat in Land X ...

- A 60% van die bevolking 60% van die totale inkomste verdien.
 - B 40% van die bevolking 20% van die totale inkomste verdien.
 - C 40% van die bevolking 60% van die totale inkomste verdien.
 - D 60% van die bevolking 20% van die totale inkomste verdien.
- (2)

1.10 Bestudeer Grafiek 2 hieronder en beantwoord die vraag wat volg.

Grafiek 2: Minimum Loon



[Bron: <<http://img.sparknotes.com/figures/3/38bf88807fd6b1e5beccc807f687acf4/minwage.gif>>]

Grafiek 2 toon die arbeidsmark vir ongeskoolde vrugteplukkers in Limpopo. 'n Styging in die nasionale minimum loon vanaf W^* tot W_{min} sal waarskynlik ...

- A werkloosheid onder vrugteplukkers verhoog.
 - B 'n uitwaartse skuif in die aanbodkromme vir vrugte veroorsaak.
 - C indiensneming onder vrugteplukkers verhoog.
 - D die tekort aan vrugteplukkers verhoog.
- (2)

1.11 Ligtorings word as openbare goedere beskou omdat hul gebruik _____ in verbruik is en nie-betalers _____ uitgesluit word om dit te gebruik (nie).

- A niemededingend; kan nie
- B niemededingend; kan
- C mededingend; kan
- D mededingend; kan nie

(3)

1.12 'n Styging in belegging van R5 000 verhoog die ewewigsvlak van nasionale inkomste met R20 000. Wat is die marginale verbruikgeneigdheid (MVG)?

- A 0,75
- B 0,25
- C 4
- D 0,8

(3)

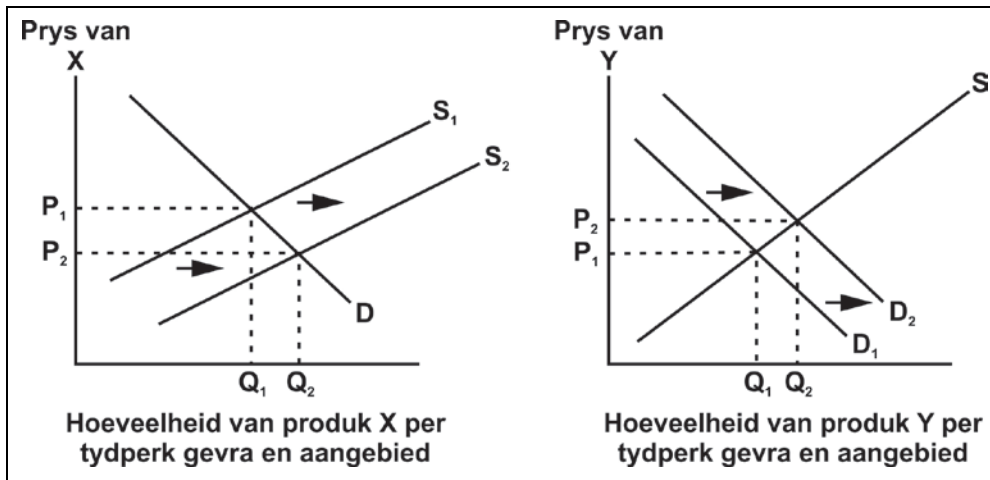
1.13 Watter van die volgende sal heel waarskynlik Suid-Afrika se invoervolumes verminder?

	Ekonomiese aktiwiteit in Suid-Afrika	Suid-Afrikaanse rand (ZAR)
A	Resessie	Appresiasie
B	Uitbreiding	Depresiasie
C	Uitbreiding	Appresiasie
D	Resessie	Depresiasie

(3)

1.14 Bestudeer die grafieke hieronder en beantwoord die vraag wat volg.

Grafiek 3 en Grafiek 4



Die grafieke dui aan hoe 'n skuif in die aanbod van produk X tot 'n skuif in die vraag na produk Y lei. Watter van die volgende pare sal heel waarskynlik deur produk X en produk Y voorgestel word?

- A Tee en koffie.
- B Leer en beesvleis.
- C Reis per spoor en petrol.
- D Tennisrakette en tennisballe.

(3)

1.15 'n Selfoonmaatskappy het twee miljoen klante. Elke klant betaal 'n maandelikse bedrag van R250. Die maatskappy doen marknavorsing en beraam dat prys-elasticiteit van vraag vir hierdie pakket (-) 2 is.

Indien die maatskappy maandelikse gelde met R50 verlaag, sal die verandering in totale inkomste waarskynlik ... wees.

- A + R60 miljoen
- B - R3 miljoen
- C - R60 miljoen
- D + R30 miljoen

(3)

1.16 'n Verlaging in belastingkoerse kan as ... beskou word.

- A beide 'n monetêre beleid en 'n fiskale beleid
- B beide 'n monetêre beleid en 'n aanbodkantbeleid
- C beide 'n fiskale beleid en 'n vraagkantbeleid
- D nóg 'n monetêre beleid nóg 'n fiskale beleid

(3)

- 1.17 Die gebruik van reële BBP per capita as 'n meting van ekonomiese welsyn versuim om ... in aanmerking te neem.
- A die uitwerking van inflasie
 - B aanwas in die land se bevolking
 - C veranderinge in die uitsetvlak van die ekonomie
 - D veranderinge in die land se inkomsteverdeling
- (3)
- 1.18 Brasilië is 'n hoogs belaste ekonomie. Sommige Brasiliaanse ekonome het voorgestel dat indien die regering belastingkoerse sou verlaag, hy eintlik meer belastinginkomste sal ontvang. Hoekom kan verlaging van belasting inkomste verhoog?
- A Dit kan emigrasie aanmoedig.
 - B Dit kan die belastinglas verhoog.
 - C Dit kan tot 'n daling in belegging lei.
 - D Dit kan belastingontduiking verlaag.
- (3)
- 1.19 'n Regering wat die werkloosheidsvlak deur middel van die fiskale beleid wil verlaag, sal heel waarskynlik ...
- A rentekoerse verlaag.
 - B die grootte van die begrotingstekort verhoog.
 - C rentekoerse verhoog.
 - D 'n depresiasie van die wisselkoers aanmoedig.
- (3)
- 1.20 Die regering verminder sy besteding. Terselfdertyd verhoog die Suid-Afrikaanse Reserwebank sy rentekoerse. Met alles anders wat gelyk is, is die waarskynlike uitkoms dat ...
- A totale vraag sal daal, maar inflasie sal styg.
 - B totale aanbod sal daal, maar ekonomiese groei sal styg.
 - C werkloosheid sal daal, maar die huidige rekening op die betalingsbalans sal verbeter.
 - D inflasie sal daal, maar werkloosheid sal styg.
- (3)

50 punte

AFDELING B**Beantwoord al die vrae in hierdie afdeling.****VRAAG 2 MAKRO-EKONOMIE**

2.1 Bestudeer Tabel 2 hieronder en beantwoord die vrae wat volg.

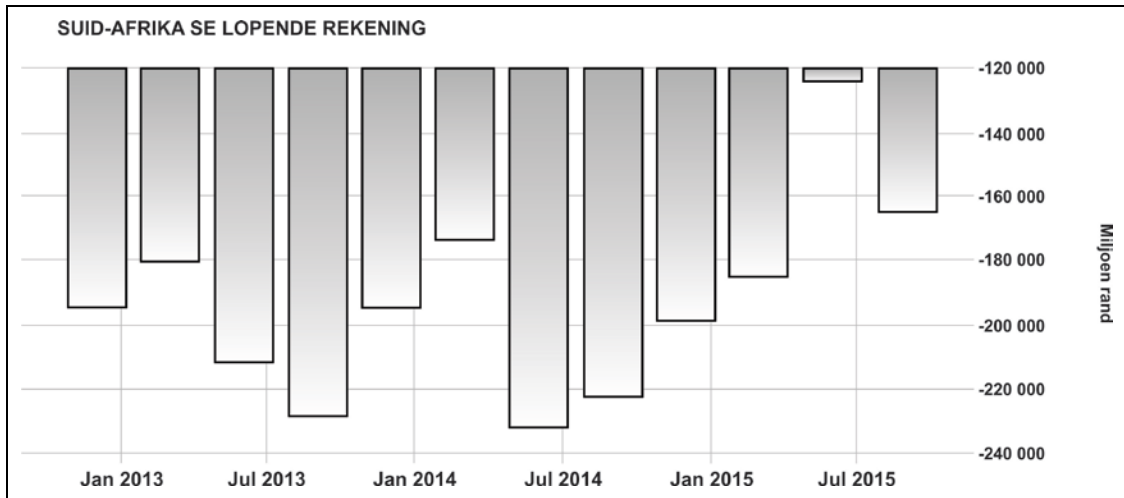
Tabel 2: 2014 BBP teen Heersende Pryse

Item	Miljoen rand
Finale verbruiksbesteding deur huishoudings	2 299 426
Finale verbruiksbesteding deur die algemene regering	771 641
Bruto kapitaalvorming	772 808
A	23 844
Bruto Binnelandse Besteding	B
Uitvoer van goedere en dienste	1 186 640
C	1 257 292
BBP teen markpryse	D

2.1.1 Verduidelik die betekenis van "BBP teen Heersende Pryse". (2)2.1.2 Noem of bereken A tot D. Jy hoef nie jou berekening te wys nie. (4)2.2 **"In 'n vry-swewende wisselkoersstelsel kan 'n geldeenheid onderhewig aan gereelde skommeling in sy eksterne waarde wees, en óf appresiasie óf depresiasie van die geldeenheid veroorsaak."**2.2.1 Beskryf die ekonomiese term "vry-swewende wisselkoers". (2)2.2.2 Verduidelik die verskil tussen geldeenheidappresiasie en geldeenheid-depresiasie. (2)2.2.3 Bespreek kortliks **DRIE** faktore wat die **vraag** na dollars deur Suid-Afrikaners sal verhoog. (6)

2.3 Bestudeer Grafiek 5 hieronder en beantwoord die vrae wat volg.

Grafiek 5: Suid-Afrika se Lopende Rekening



[Bron: <www.tradingeconomics.com> Suid-Afrikaanse Reserwebank]

2.3.1 Verduidelik die volgende **VIËR** afdelings wat die **lopende rekening** van die betalingsbalans opmaak:

- Handelsware-invoere en -uitvoere
- Diensontvangste en -betalings
- Inkomsteontvangste en -betalings
- Lopende oordragte

(8)

2.3.2 Met verwysing na Grafiek 5, verduidelik of die saldo's op die lopende rekening, vanaf Januarie 2013 tot Julie 2015, 'n lekkasie of 'n inspuiting weergee.

(4)

2.4 Bestudeer Tabel 3 hieronder en beantwoord die vrae wat volg.

Tabel 3: Opsomming van Saamgestelde Sakesiklusaanwysers vir Land X

Indekse: 2010=100	2015						
	Mrt.	Apr.	Mei	Jun.	Jul.	Aug.	Sep.
Leidende aanwyser	95,7	96,7	95,6	95,2	93,1	93,0	92,5
12 maande %-verandering	-2,3	-0,3	-2,1	-2,2	-3,5	-4,7	-5,1
Saamvallende aanwyser	116,1	115,0	114,4	114,3	113,9	113,5	113,3
12 maande %-verandering	2,2	0,5	0,2	-0,3	0,1	-0,2	-0,6
Volgaanwyser	104,9	105,5	105,5	104,9	104,7	105,3	105,2
12 maande %-verandering	-0,3	-0,2	0,7	0,3	-0,8	0,3	0,0

2.4.1 Watter instelling in Suid-Afrika publiseer ekonomiese data soos wat in Tabel 3 voorkom?

(1)

2.4.2 Verduidelik die verskil tussen **leidende**, **saamvallende** en **volgaanwysers** met behulp van voorbeelde.

(9)

2.4.3 Teken 'n diagram van die sakesiklus. Gebruik die inligting in Tabel 3 om te identifiseer waar Land X op die sakesiklus aan die einde van September 2015 was. Gee **EEN** rede (uit die tabel) vir jou besluit.

(12)

[50]

VRAAG 3 MIKRO-EKONOMIE

3.1 Bestudeer Tabel 4 hieronder en beantwoord die vraag wat volg.

Tabel 4: Kostedata vir 'n Firma met Onvolmaakte Mededinging

Hoeveelheid	Vaste koste VK	Veranderlike koste VK	Totale koste TK	Gemiddelde koste GK	Marginale koste MK
0	30	0	30	—	—
1	30	16	46	C	16
2	30	A	60	30	D
3	30	48	B	26	18
4	30	70	100	25	E

Bereken die waardes van A–E. (5)

3.2 Verkope van digitale musiekaflading het die hoogte in geskiet met die groei van breëband en dalende pryse vir musiekaflading. Gevolglik het verkope van musiek-CD's skerp gedaal. Die prys van musiekaflading het die afgelope paar jaar met 10% gedaal en gevolglik het CD-verkope met 7,5% geval.

3.2.1 Bereken die kruiselingse pryselastisiteit van vraag na CD's met betrekking tot die prys van musiekafladings. Toon al die berekeninge. (3)

3.2.2 Gebruik jou antwoord in Vraag 3.2.1 om die verband tussen die twee produkte te identifiseer. (2)

3.3 **"Wanneer dit by die inkomste-elastisiteit van vraag kom, word *no-name* handelsmerke as minderwaardige goedere beskou."**

3.3.1 Omskryf die ekonomiese term "inkomste-elastisiteit van vraag". (2)

3.3.2 Gebruik SLEGS 'n vraag-en-aanbod-grafiek om die uitwerking aan te dui wat 'n styging in inkomste op die prys en hoeveelheid van 'n **minderwaardige** produk wat verkoop word, sal hê. (6)

3.4 **"In sekere markte kan die prysmeganisme versuim om hulpbronne doeltreffend toe te wys, wat markmislukking veroorsaak."**

Bespreek **TWEE** oorsake van markmislukking en bespreek in hooftrekke wat die regering omtrent elkeen kan doen. (12)

3.5 Bestudeer onderstaande afbeelding en beantwoord die vrae wat volg.



[Bron: <<http://businessstech.co.za/news/banking/37442/is-capitec-really-the-4th-biggest-bank-in-sa/>>]

3.5.1 Gebruik 'n voorbeeld om te bespreek hoe banke nieprysmededinging gebruik om hul produkte of dienste meer prysonelasies te maak. (4)

3.5.2 Die banksektor in Suid-Afrika word as 'n voorbeeld van 'n oligopolie beskou. Motiveer hoe hierdie voorbeeld met **VIER** kenmerke van oligopolieë ooreenstem. (16)
[50]

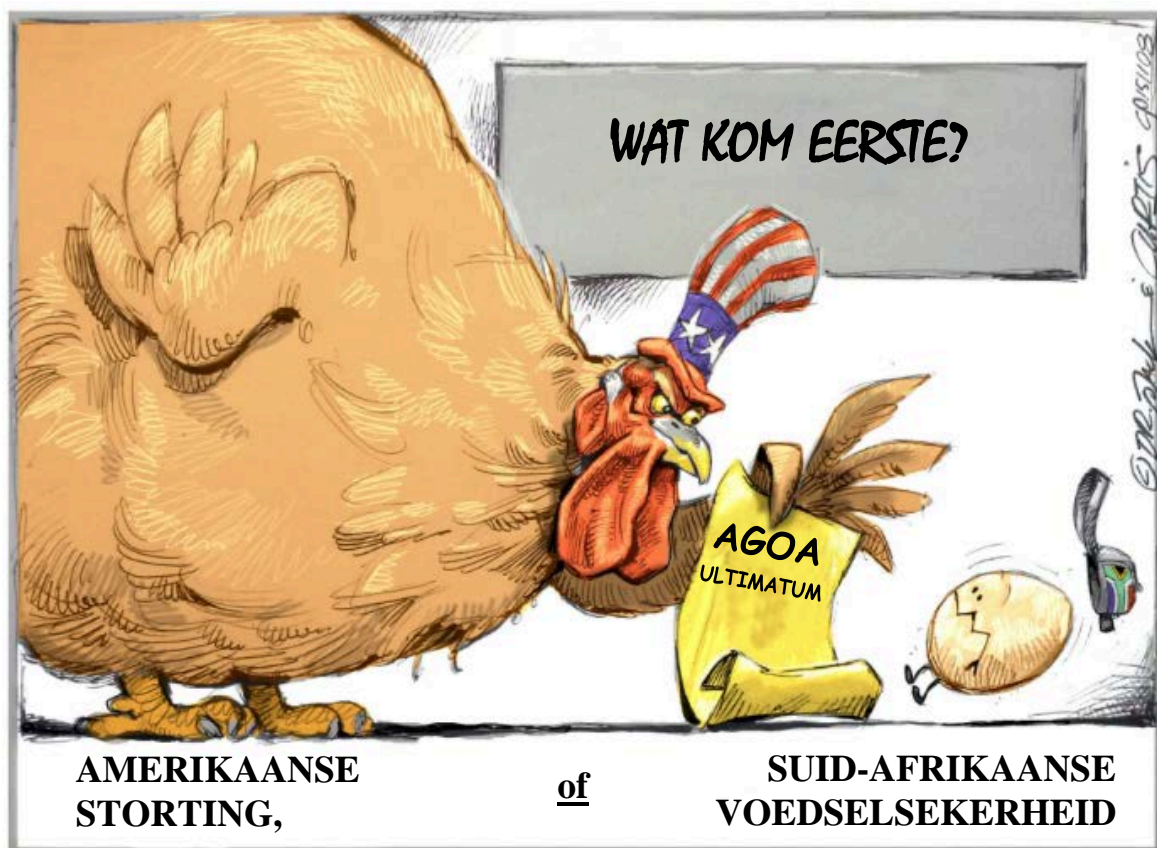
VRAAG 4 EKONOMIESE STREWES

4.1 "Internasionale handel verseker dat ekonomiese groei en ekonomiese ontwikkeling in hulpbronryke ekonomieë in Afrika plaasvind."

4.1.1 Verduidelik die verskil tussen ekonomiese groei en ekonomiese ontwikkeling. (4)

4.1.2 Lei ekonomiese groei as gevolg van internasionale handel altyd tot ekonomiese ontwikkeling in die hulpbronryke ekonomieë in Afrika? Gee redes vir jou antwoord. (6)

4.2 Bestudeer die volgende spotprent en beantwoord die vrae wat volg.



[Bron: <<http://www.weeklystorybook.com/.a/6a0105369e6edf970b01b8d172d9dc970c-800wi>>]

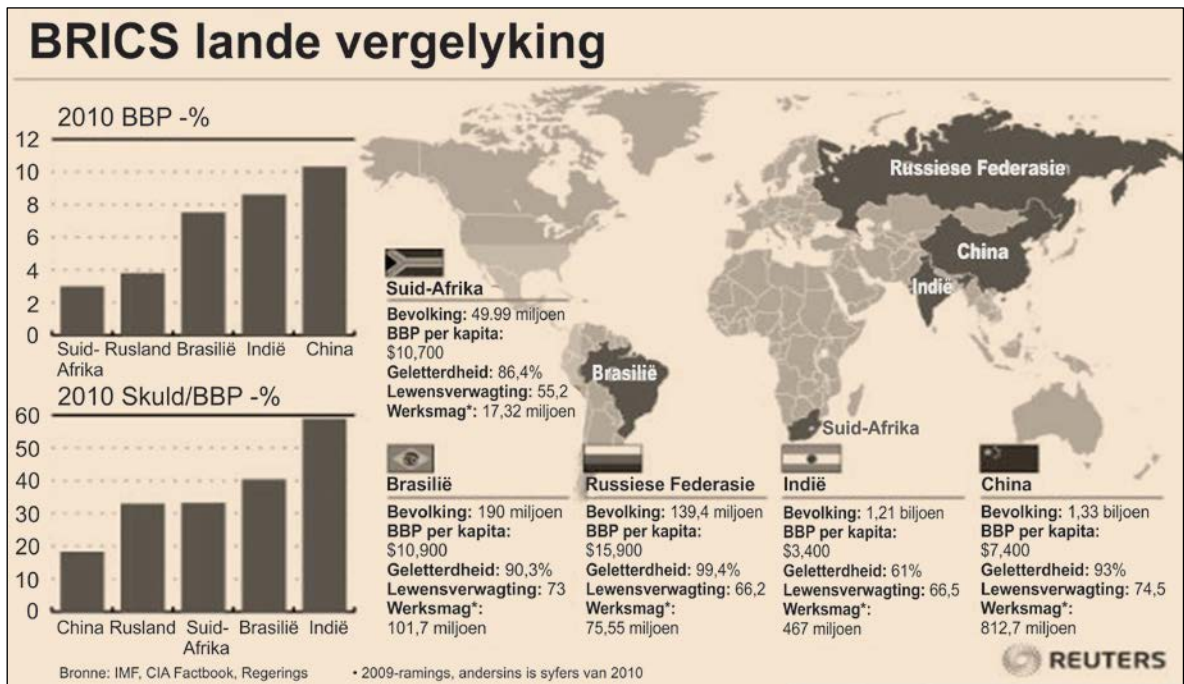
4.2.1 Waarvoor staan die akroniem AGOA? (2)

4.2.2 Verduidelik die ekonomiese begrip "storting". (2)

4.2.3 Met verwysing na die spotprent hierbo, bespreek redes hoekom Suid-Afrika handelsversperrings gebruik om die ekonomie te beskerm, onder die volgende opskrifte:

- Beskerming van spesifieke nywerhede (4)
- Indiensneming (4)

4.3 Bestudeer die volgende inligtingsgrafiek en beantwoord die vrae wat volg.



[Bron: <<http://static.sify.com/cms/image/lenn75efagb.jpg>>]

Gebruik bostaande inligting en identifiseer die lid van die BRICS-lande wat ... het.

4.3.1 die kleinste werksmag

4.3.2 die mees opgevoede bevolking

4.3.3 die hoogste lewenstandaard

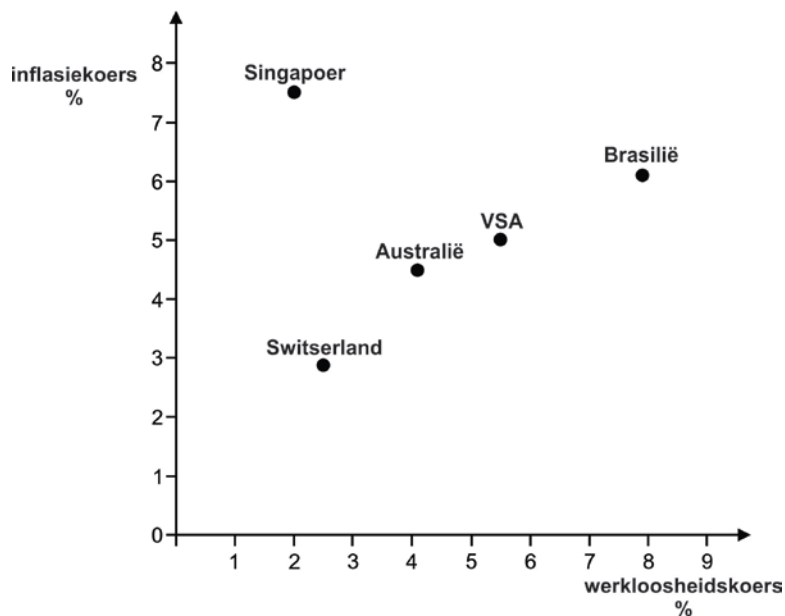
4.3.4 die beste menslike ontwikkelingsindeksgradering (8)

4.4 "Die droogte in Suid-Afrika beïnvloed landbou en voedselsekerheid."

4.4.1 Gebruik jou kennis van die Nasionale Ontwikkelingsplan (NOP) en noem die **TWEE** hoofogmerke van die NOP en bespreek die maniere waarop die droogte hierdie oogmerke sal beïnvloed. (8)

4.4.2 Met verwysing na bostaande stelling, gebruik 'n grafiek en 'n verduideliking om die moontlike uitwerking op die aanbodkant van die ekonomie te bespreek en hoe die droogte prysvlak en uitset sal beïnvloed. (12)
[50]

5.4 **Grafiek 6: Phillips-kromme**



5.4.1 Verduidelik die teorie van die Phillips-kromme. (4)

5.4.2 Kies **DRIE** lande in **Grafiek 6**. In watter mate ondersteun elk van jou gekose lande die teorie van die Phillips-kromme? (6)

5.5 **"Arbeidsonrus en toenemende werkloosheid bied 'n beduidende risiko aan Suid-Afrika se ekonomiese stabiliteit."**

5.5.1 In watter mate is verbeterings in **arbeidsproduktiwiteit** belangrik vir die internasionale mededingendheid van 'n firma? (4)

5.5.2 Gebruik jou kennis van die Suid-Afrikaanse arbeidsmark en bespreek **DRIE** maniere waarop arbeidsonrus en toenemende werkloosheid 'n risiko vir ekonomiese stabiliteit bied. (6)

[50]

200 punte

AFDELING C**VRAAG 6 DATARESPONS**

Verwys na **Bron 1** op bladsy (i) van die Insetsel en beantwoord die vrae wat volg.

- 6.1 6.1.1 Omskryf die ekonomiese term "ontluikende mark". (2)
- 6.1.2 Watter ontluikende mark sal volgens voorspellings die laagste groeikoers vir 2016 hê volgens die voorspelling in **Bron 1**? (2)
- 6.1.3 Jou finansiële adviseur beveel aan dat jy van jou geld in ontwikkelde ekonomieë eerder as die ontluikende ekonomieë in **Bron 1** belê. Stem jy saam met hierdie advies? Gee TWEE redes vir jou antwoord. (4)

Verwys na **Bron 2** en **Bron 3** op bladsy (ii) van die Insetsel en beantwoord die vrae wat volg.

- 6.2 6.2.1 Wat word met 'n "gediversifiseerde ekonomie" bedoel? (2)
- 6.2.2 Noem **TWEE** voordele van 'n swak rand vir die Suid-Afrikaanse ekonomie. (4)
- 6.2.3 Gebruik NET 'n **grafiek** om te verduidelik wat met die rand-dollar-wisselkoers sal gebeur as gevolg van 'n afname in vraag na Suid-Afrikaanse uitvoere. (8)
- 6.2.4 Handel met China is 'n sleutelgroeigebied vir Suid-Afrika. Bespreek **DRIE** redes hoekom China en Suid-Afrika handel dryf. (12)
- 6.2.5 Suid-Afrika se makro-ekonomiese doelstellings word beïnvloed deur die verstadiging in China se ekonomie. Ontleed hoe China se verstadiging enige **VIER** van Suid-Afrika se makro-ekonomiese doelstellings negatief kan beïnvloed. (16)

[50]

50 punte

Totaal: 300 punte